

Extensa de la gamme 4610/4210

Manuel d'utilisation

Droits d'auteur © 2007. Acer Incorporated.
Tous droits réservés.

Manuel d'utilisation du Extensa de la gamme 4610/4210
Première publication : 04/2007

Des modifications peuvent être apportées de temps à autre aux informations contenues dans cette publication sans obligation d'en notifier qui que ce soit. Ces modifications seront ajoutées aux nouvelles éditions de ce manuel ou dans des documents et publications complémentaires. Cette société ne fournit aucune espèce de garantie expresse ou implicite, relative à aucune des informations contenues dans ce manuel et n'offre notamment aucune garantie d'aucune sorte quant à la valeur marchande de ce produit ou son adéquation à une application particulière.

Enregistrez le numéro de série, la date d'achat, et le numéro du modèle dans l'espace prévu ci-dessous. Le numéro de série et le numéro de modèle sont imprimés sur l'étiquette collée sur le châssis. Toutes les correspondances concernant cette unité doivent inclure ces informations.

Toute reproduction, mise en mémoire de ce manuel sur un support quelconque, ainsi que toute transmission, par quelque procédé que ce soit, de manière électronique ou mécanique, par photocopie ou enregistrement et autres sont interdites sans l'autorisation écrite préalable d'Acer Incorporated.

Ordinateur notebook Extensa de la gamme 4610/4210

Modèle : _____

No. de série : _____

Date d'achat : _____

Lieu d'achat : _____

Acer et le logo Acer sont des marques déposées de Acer Incorporated. Toutes les autres marques et marques déposées ne sont utilisées ici que pour un but d'identification et sont la propriété de leurs sociétés respectives.

Des modifications peuvent être apportées de temps à autre aux informations contenues dans cette publication sans obligation d'en notifier qui que ce soit. Ces modifications seront ajoutées aux nouvelles éditions de ce manuel ou dans des documents et publications complémentaires. Cette société ne fournit aucune espèce de garantie expresse ou implicite, relative à aucune des informations contenues dans ce manuel et n'offre notamment aucune garantie d'aucune sorte quant à la valeur marchande de ce produit ou son adéquation à une application particulière.

Enregistrez le numéro de série, la date d'achat, et le numéro du modèle dans l'espace prévu ci-dessous. Le numéro de série et le numéro de modèle sont imprimés sur l'étiquette collée sur le châssis. Toutes les correspondances concernant cette unité doivent inclure ces informations.

Toute reproduction, mise en mémoire de ce manuel sur un support quelconque, ainsi que toute transmission, par quelque procédé que ce soit, de manière électronique ou mécanique, par photocopie ou enregistrement et autres sont interdites sans l'autorisation écrite préalable d'Acer Incorporated.

Modèle : _____

No. de série : _____

Date d'achat : _____

Lieu d'achat : _____

Informations pour votre sécurité et votre confort

Consignes de sécurité

Lisez ces instructions avec attention. Conservez ce document pour des références futures. Conformez-vous aux consignes et avertissements indiqués sur cet appareil.

Mise hors tension de l'appareil avant le nettoyage

Débranchez l'alimentation secteur avant tout nettoyage. N'utilisez pas de liquide ou d'aérosol de nettoyage. Utilisez un chiffon, légèrement humecté d'eau pour le nettoyage.

Avertissements

- N'utilisez pas cet appareil près d'une source d'eau.
- Ne placez pas cet appareil sur un chariot, un support ou une table instables. Si le produit tombait, il pourrait être sérieusement endommagé.
- Les fentes et ouvertures sont prévues pour la ventilation, pour assurer le bon fonctionnement de l'appareil et le protéger de la surchauffe. Ces ouvertures ne doivent jamais être obstruées ou bloquées. L'appareil ne doit jamais être placé sur un lit, un divan, une couverture ou toute autre surface similaire susceptible d'obstruer les ouvertures. Il ne doit jamais être placé à proximité ou au contact d'un radiateur ou d'une source de chaleur. Il ne doit pas être placé dans une installation encastrée à moins qu'une ventilation suffisante ne soit assurée.
- N'enfoncez jamais d'objets dans les fentes de l'unité centrale car ils pourraient entrer en contact avec des points de voltage ou court-circuiter des éléments, d'où un risque d'incendie ou d'électrocution. Ne renversez jamais de liquide, quel qu'il soit, sur ou dans l'appareil.
- Pour éviter d'endommager les composants internes et prévenir la fuite de la batterie, ne placez pas l'appareil sur une surface vibrant.

Utilisation de l'alimentation électrique

- L'alimentation électrique de l'appareil doit être conforme aux caractéristiques figurant sur l'étiquette d'identification. En cas de doute, consultez votre revendeur ou la compagnie d'électricité appropriée.
- Ne placez aucun objet sur le cordon d'alimentation et installez l'appareil en dehors des zones de passage.
- Lors de l'utilisation éventuelle d'une rallonge, assurez-vous que l'ampérage total des appareils reliés par la rallonge reste dans les limites admises. De même, vérifiez que l'ampérage de tous les appareils reliés à une même prise secteur ne dépasse pas la valeur du fusible.

- Ne surchargez pas une prise électrique ou une barrette multiprise en branchant trop d'appareils. La charge globale du système ne doit pas dépasser 80% de la capacité du circuit dérivé. Si des barrettes multiprise sont utilisées, la charge ne doit pas dépasser 80% de la capacité en entrée de la barrette multiprise.
- L'adaptateur secteur de cet appareil est équipé d'une prise mise à la terre à trois fils. La prise ne peut s'insérer que dans une prise secteur mise à la terre. Assurez-vous que la prise secteur est correctement mise à la terre avant d'insérer la prise de l'adaptateur secteur. N'insérez pas la prise dans une prise secteur non mise à la terre. Contactez votre électricien pour des détails.



Avertissement ! La broche de mise à la terre est une fonctionnalité de sécurité. L'utilisation d'une prise secteur qui n'est pas correctement mise à la terre présente un risque d'électrocution ou de blessure.



Remarque : La broche de mise à la terre fournit également une bonne protection contre les bruits imprévus produits par d'autres appareils électriques qui peuvent interférer avec les performances de cet appareil.

- Utilisez uniquement le type approprié de cordon d'alimentation (fourni dans la boîte d'accessoires) pour cet appareil. Il doit être détachable, de type : Listé UL/certifié CSA, type SPT-2, classé 7 A 125 V minimum, approuvé VDE ou équivalent. La longueur ne doit pas dépasser 4,6 mètres (15 pieds).

Maintenance de l'appareil

N'essayez jamais de réparer vous-même cet appareil : l'ouverture ou la dépose du panneau supérieur vous expose à divers risques, électrocution notamment. L'entretien doit être confié à un spécialiste.

Débranchez l'appareil et adressez-vous au service après-vente dans les cas suivants :

- Lorsque le cordon d'alimentation est endommagé ou dénudé.
- Un liquide a été renversé dans l'appareil.
- Le produit a été exposé à la pluie ou à de l'eau.
- L'appareil est tombé ou le châssis a été endommagé.
- Les performances de l'appareil deviennent irrégulières, indiquant la nécessité du recours au S.A.V.
- L'appareil ne fonctionne pas correctement bien que les consignes d'installation aient été respectées.



.....

Remarque : Effectuez uniquement les réglages indiqués dans les consignes d'installation ; d'autres réglages incorrects risquent de provoquer des dommages nécessitant l'intervention prolongée d'un technicien qualifié.

Remplacement de la batterie

L'ordinateur notebook utilise des batteries au lithium. Remplacez la batterie avec le même type que celle qui a été fournie avec votre appareil. L'utilisation d'une autre batterie peut présenter un risque d'incendie ou d'explosion.



.....

Avertissement ! Une batterie incorrectement manipulée risque d'exploser. Vous ne devez jamais la démonter, ni l'exposer au feu. Placez-la hors de portée des enfants. Respectez la réglementation locale pour mettre au rebut les batteries usagées.

Sécurité de la ligne téléphonique

- Déconnectez toujours toutes les lignes téléphoniques de leurs prises murales avant de maintenir ou de démonter cet appareil.
- Évitez d'utiliser une ligne téléphonique (autre qu'un téléphone sans fil) pendant un orage. Il peut y avoir un risque minime d'électrocution due à la foudre.



.....

Avertissement ! Pour des raisons de sécurité, n'utilisez pas des pièces non conformes lors de l'ajout ou du changement de composants. Consultez votre revendeur pour des options d'achat.

Instructions de mise au rebut.

Ne jetez pas cet appareil électronique à la poubelle lors de sa mise au rebut. Pour minimiser la pollution et assurer une protection maximale de l'environnement global, veuillez la recycler. Pour plus d'information sur les réglementations sur les déchets d'équipements électriques et électroniques (DEEE), visitez <http://global.acer.com/about/sustainability.htm>.



Recommandation sur le mercure

Pour les projecteurs ou les produits électroniques contenant un moniteur ou affichage cathodique/LCD: Les lampes à l'intérieur de ce produit contiennent du mercure et doivent être recyclées ou mises au rebut selon les lois locales, de l'état ou fédérales. Pour plus d'informations, contactez l'alliance des industries électroniques à www.eiae.org. Pour des informations de mise au rebut spécifiques aux lampes, visitez www.lamprecycle.org.



ENERGY STAR est un programme gouvernemental (partenariat public/privé) qui donne la possibilité de protéger l'environnement d'une manière économique et sans sacrifier la qualité ni les fonctions du produit. Les produits qui obtiennent le label ENERGY STAR empêchent les émissions de gaz à effet de serre en respectant des directives strictes sur l'efficacité énergétique définies par l'agence américaine de protection de l'environnement US (EPA) et le ministère américain de l'énergie (DOE). Dans une maison type, 75% de toute l'électricité utilisée pour alimenter les appareils électroniques est consommée lorsque les produits sont éteint. Les produits électroniques grand public qualifiés pour le label ENERGY STAR en position éteint utilisent jusqu'à 50% d'énergie en moins que les équipements conventionnels. Pour plus d'informations, reportez-vous à <http://www.energystar.gov> et <http://www.energystar.gov/powermanagement>.

En tant que partenaire ENERGY STAR, Acer Inc. a déterminé que ce produit répond aux directives ENERGY STAR pour l'efficacité énergétique.

Ce produit est livré activé pour la gestion de l'alimentation :

- Activer le mode de Sommeil de l'affichage après 15 minutes d'inactivité.
- Activer le mode de Sommeil de l'ordinateur après 30 minutes d'inactivité.
- Réveiller l'ordinateur depuis le mode de Sommeil en appuyant sur le bouton d'alimentation.
- D'autres réglages de la gestion de l'alimentation peuvent être effectués via Acer ePower Management.

Conseils et informations pour une utilisation confortable

Les utilisateurs d'informatique peuvent se plaindre de fatigue visuelle et de maux de tête après une utilisation prolongée. Les utilisateurs ont également un risque de blessure physique après de longues heures de travail devant un ordinateur. De longues périodes de travail, une mauvaise position, de mauvaises habitudes de travail, des conditions de travail inadaptées, la santé personnelle et d'autres facteurs augmentent fortement le risque de blessure physique.

Une utilisation incorrecte de l'ordinateur peut causer un syndrome du canal carpien, une tendinite, une ténosynovite ou d'autres problèmes musculaires et osseux. Les symptômes suivants peuvent apparaître dans les mains, les poignets, les bras, les épaules, le cou ou le dos:

- une sensation d'engourdissement, de brûlure ou de fourmillement;
- un endolorissement, une algie ou une sensibilité;
- une douleur, une tuméfaction ou une inflammation;
- une raideur ou une crampes;
- un froid ou une faiblesse.

Si vous avez ces symptômes ou tout autre gêne et/ou douleur récurrentes ou persistantes en rapport avec l'utilisation de l'ordinateur, consultez un docteur immédiatement et informez le service de santé et de sécurité de votre entreprise.

La section suivante donne des conseils pour une utilisation plus confortable de l'ordinateur.

Trouver votre zone de confort

Trouvez votre zone de confort en ajustant l'angle de vue du moniteur, en utilisant un repose-pied ou en élevant votre position assise pour obtenir un confort maximal. Respectez les conseils suivants:

- ne restez pas trop longtemps dans une position fixe;
- évitez d'être avachi vers l'avant et/ou penché en arrière;
- levez-vous et marchez un peu régulièrement pour réduire la fatigue musculaire de vos jambes;
- faites des petites pauses pour reposer votre cou et vos épaules;
- évitez de raidir vos muscles ou de hausser vos épaules;
- installez l'affichage externe, le clavier et la souris correctement et à distance confortable;
- si vous regardez votre moniteur plus que vos documents, placez l'affichage au centre du bureau pour minimiser les douleurs au cou.

Soin à apporter à votre vue

De longues heures de vision, en portant des lunettes ou lentilles incorrectes, avec du reflet, une lumière excessive, des écrans mal réglés, des polices très petites et des affichages avec faible contraste pourraient fatiguer vos yeux. Les sections suivantes fournissent des suggestions pour réduire la fatigue visuelle.

Yeux

- Reposez vos yeux fréquemment.
- Faites faire des coupures à vos yeux régulièrement en regardant à côté du moniteur et en faisant le point sur un point distant.
- Clignez fréquemment les yeux pour leur éviter de sécher.

Affichage

- Maintenez votre affichage propre.
- Gardez votre tête à un niveau plus haut que le bord supérieur de l'affichage pour que vos yeux regardent vers le bas lorsque vous regardez au milieu de l'affichage.
- Ajustez la luminosité et/ou le contraste à un niveau confortable pour améliorer la lisibilité du texte et la clarté des graphiques.
- Éliminez l'éclat et les réflexions en :
 - plaçant votre affichage de manière à ce que le côté soit face à la fenêtre ou toute autre source de lumière;
 - réduisant la lumière de la pièce en utilisant des rideaux, des stores ou des volets;
 - utilisant une lampe articulée;
 - changeant l'angle de vue de l'affichage;
 - utilisant un filtre pour réduire le reflet;
 - utilisant un viseur d'affichage, comme un morceau de carton débordant du bord supérieur de l'affichage;
- évitant d'ajuster votre affichage à un angle de vue anormal;
- évitant de regarder des sources de lumière brillante, comme une fenêtre ouverte, pendant de longues périodes de temps.

Prendre de bonnes habitudes de travail

Prenez les bonnes habitudes de travail suivantes pour une utilisation plus reposante et productive de l'ordinateur:

- faites des petites coupures régulièrement et souvent;
- faites des exercices d'étirement;
- respirez de l'air extérieur aussi souvent que possible;
- faites des exercices régulièrement et conservez un corps en bonne santé;



.....
Avertissement ! Il n'est pas recommandé d'utiliser l'ordinateur sur un canapé ou un lit. Si c'est inévitable, travaillez seulement pour de courtes périodes, faites des coupures régulières et faites des exercices d'étirement.



.....
Remarque : Pour plus d'informations, veuillez-vous reporter à "Avis réglementaires et de sécurité" à la page 79 dans le AcerSystem User's Guide.

Pour commencer

Nous désirons vous remercier d'avoir fait d'un notebook Acer votre choix pour répondre à vos besoins informatiques mobiles.

Vos guides

Pour vous aider à utiliser votre notebook Acer, nous avons conçu plusieurs guides :



Tout d'abord, le poster **Pour partir du bon pied...** vous aide à configurer votre ordinateur.



Le **Manuel d'utilisation** imprimé présente les fonctionnalités et fonctions de base de votre ordinateur. Pour plus d'information sur l'aide que peut vous apporter pour être plus productif, veuillez vous reporter à **AcerSystem User's Guide**. Ce guide contient des informations détaillées sur des sujets tels que les utilitaires systèmes, la récupération des données, les options d'extension et le dépannage. De plus, il contient des informations de garantie et les réglementations générales et les avis de sécurité pour votre notebook. Il est disponible au format PDF (Portable Document Format) et est préchargé sur votre notebook. Procédez comme suit pour y accéder :

- 1 Cliquez sur **Démarrer, Tous les programmes**, puis **AcerSystem**.
- 2 Cliquez sur **AcerSystem User's Guide**.

Remarque : L'affichage du fichier nécessite Adobe Reader. Si Adobe Reader n'est pas installé dans votre ordinateur, le clic sur **AcerSystem User's Guide** va exécuter le programme d'installation d'Adobe Reader. Suivez les instructions à l'écran pour terminer l'installation. Pour des instructions sur l'utilisation de Adobe Reader, accédez au menu **Aide et Support**.

Conseils élémentaires de soin et d'utilisation de votre ordinateur

Mise sous tension et hors tension de l'ordinateur

Pour mettre votre ordinateur sous tension, appuyez simplement et relâchez le bouton d'alimentation au-dessous de l'écran LCD à côté des boutons de lancement facile. Voir "**Vue frontale**" à la page 15 pour l'emplacement du bouton d'alimentation.

L'ordinateur peut être mis hors tension de plusieurs manières :

- Utilisez la commande d'arrêt de Windows
Cliquez sur **Démarrer, Arrêter l'ordinateur**, puis cliquez sur **Arrêter**.
- Utilisez le bouton d'alimentation

Vous pouvez mettre l'ordinateur hors tension en fermant l'affichage ou en appuyant sur la touche spéciale de Sommeil <Fn> + <F4>.



Remarque : Si vous ne pouvez pas mettre l'ordinateur hors tension de manière normale, appuyez sur le bouton d'alimentation et maintenez-le pendant plus de 4 secondes. Si vous avez mis l'ordinateur hors tension et vous souhaitez le mettre à nouveau sous tension, attendez au moins 2 secondes.

Soin à apporter à votre ordinateur

Votre ordinateur sera un outil efficace si vous en prenez bien soin.

- N'exposez pas l'ordinateur à la lumière directe du soleil. Ne le mettez pas à côté d'une source de chaleur telle qu'un radiateur.
- N'exposez pas l'ordinateur à des températures au-dessous de 0 °C (32 °F) ou au-dessus de 50 °C (122 °F).
- Ne soumettez pas l'ordinateur à des champs magnétiques.
- N'exposez pas l'ordinateur à la pluie ou à l'humidité.
- Ne renversez pas d'eau ou de liquides sur l'ordinateur.
- Ne soumettez pas l'ordinateur à des chocs violents ou à des vibrations.
- N'utilisez pas l'ordinateur en milieu empoussiéré ou sale.
- Ne posez jamais d'objets sur l'ordinateur lorsqu'il est fermé.
- Ne fermez pas l'écran de l'ordinateur brusquement.
- Ne placez jamais l'ordinateur sur une surface instable.

Soin à apporter à votre adaptateur secteur

Voici quelques conseils pour le soin à apporter à votre adaptateur secteur :

- Ne connectez pas l'adaptateur à d'autres appareils.
- Ne marchez pas sur le cordon d'alimentation et ne placez rien dessus. Installez le cordon d'alimentation et les autres câbles en dehors des zones de passage.
- Lorsque vous débranchez le cordon d'alimentation, ne tirez pas sur le cordon, mais sur la prise.
- L'ampérage total des appareils branchés ne doit pas dépasser la valeur permise de la prise ou de la rallonge (dans le cas de l'utilisation d'une rallonge). De même, l'ampérage de tous les appareils reliés à une même prise murale ne doit pas dépasser la valeur permise pour la prise.

Soin à apporter à votre batterie

Voici quelques conseils pour le soin à apporter à votre batterie :

- Utilisez uniquement une batterie du même type en cas de remplacement. Éteignez l'ordinateur avant de retirer ou de remplacer la batterie.
- Ne démontez pas les batteries. Éloignez-les des enfants.
- Mettez les batteries usagées au rebut en respect avec la réglementation locale. Si possible, recyclez-les.

Nettoyage et maintenance

Lors du nettoyage de l'ordinateur, procédez comme suit :

- 1 Éteignez l'ordinateur et retirez la batterie.
- 2 Déconnectez l'adaptateur secteur.
- 3 Utilisez un chiffon doux et humide. N'utilisez pas de liquide ou d'aérosol de nettoyage.

Dans les cas suivants :

- l'ordinateur est tombé ou le châssis a été endommagé ;
- l'ordinateur ne fonctionne pas normalement

veuillez consulter "**Foire aux questions**" à la page 47.

Informations pour votre sécurité et votre confort	iv
Consignes de sécurité	iv
Instructions de mise au rebut.	vi
Conseils et informations pour une utilisation confortable	viii
Pour commencer	xi
Vos guides	xi
Conseils élémentaires de soin et d'utilisation de votre ordinateur	xii
Mise sous tension et hors tension de l'ordinateur	xii
Soin à apporter à votre ordinateur	xii
Soin à apporter à votre adaptateur secteur	xiii
Soin à apporter à votre batterie	xiii
Nettoyage et maintenance	xiii
Acer Empowering Technology	1
Mot de passe de Empowering Technology	1
Acer eNet Management (pour certains modèles)	2
Acer ePower Management	4
Acer ePresentation Management	7
Acer eDataSecurity Management (pour certains modèles)	8
Acer eLock Management (pour certains modèles)	9
Acer eRecovery Management	11
Acer eSettings Management	13
Acer ePerformance Management	14
Votre visite guidée du notebook Acer	15
Vue frontale	15
Vue frontale fermée	16
Vue gauche	17
Vue droite	18
Vue arrière	19
Vue de la base	20
Spécifications	21
Indicateurs	27
Boutons de lancement facile	28
Touchpad	29
Informations de base du touchpad	29
Utilisation du clavier	31
Touches de verrouillage et pavé numérique intégré	31
Touches Windows	32
Touches spéciales	33
Touches spéciales	35
Éjection du plateau du lecteur optique (CD ou DVD)	36
Utilisation d'un cadenas pour ordinateur	36
Audio	37
Contrôle du volume	37
Guide rapide du téléphone Acer Bluetooth® VoIP	38
1. Familiarisation avec votre téléphone VoIP	38

Sommaire

1.1 Contenu de l'emballage	38
1.2 Disposition	38
1.3 Diodes indicateurs	39
1.4 Charger le téléphone	39
2. Connexion du téléphone à votre notebook	40
3. Utiliser le téléphone	42
Utilisation des utilitaires système	43
Acer GridVista (compatible avec le double affichage)	43
Launch Manager	45
Norton AntiVirus	46
Foire aux questions	47
Demande de service	51
Garantie internationale des voyageurs (International Travelers Warranty; ITW)	51
Avant d'appeler	51
La Acer OrbiCam (pour certains modèles)	52
Lancer la Acer OrbiCam	53
Changer les paramètres de la Acer OrbiCam	53
Capturer les photos et les vidéos	56
Utiliser la Acer OrbiCam comme webcam	56
Activer Acer VisageON (pour certains modèles)	56
Déplacements avec votre ordinateur notebook	60
Déconnexion du bureau	60
Courts déplacements	60
Préparation de l'ordinateur	60
Choses à emporter pour les réunions	61
Emporter l'ordinateur à la maison	61
Préparation de l'ordinateur	61
Choses à emporter	62
Considérations spéciales	62
Mise en place d'un bureau à la maison	62
Voyage avec l'ordinateur	63
Préparation de l'ordinateur	63
Choses à emporter	63
Considérations spéciales	63
Voyage international avec l'ordinateur	63
Préparation de l'ordinateur	63
Choses à emporter	64
Considérations spéciales	64
Sécurité de l'ordinateur	65
Utilisation d'un cadenas pour ordinateur	65
Utilisation de mots de passe	65
Entrée d'un mot de passe	66
Définition des mots de passe	66
Extension avec des options	67
Options de connectivité	67
Modem fax/données	67

Fonction réseau intégrée	68
Infrarouge rapide (FIR) (pour certains modèles)	68
USB (Universal Serial Bus)	69
Port IEEE 1394 (pour certains modèles)	69
Emplacement de carte PC	70
Installation de la mémoire	71
Utilitaire du BIOS	72
Séquence d'initialisation	72
Activation de la récupération disque à disque	72
Mot de passe	72
Utilisation de logiciel	73
Lecture de films DVD	73
Acer eRecovery Management	74
Créer la sauvegarde	74
Restaurer depuis une sauvegarde	75
Créer le CD image par défaut de l'usine	75
Réinstaller les logiciels fournis sans CD	76
Modification du mot de passe	76
Dépannage	77
Conseils de dépannage	77
Messages d'erreur	77
Avis réglementaires et de sécurité	79
Avis FCC	79
Avis pour le modem	80
Déclaration de conformité laser	81
Déclaration sur les pixels de l'écran LCD	81
Avis de protection du droit d'auteur de Macrovision	82
Avis réglementaire du périphérique radio	82
Général	82
Union européenne (UE)	82
L'exigence de sécurité RF de la FCC	83
Canada – Appareils de radiocommunications de faible puissance, exempts de licence (RSS-210)	85
Federal Communications Commission	
Declaration of Conformity	86
Declaration of Conformity for CE Marking	87
LCD panel ergonomic specifications	88
Index	91

Acer Empowering Technology

La Empowering Technology innovatrice d'Acer permet d'accéder facilement aux fonctions utilisées régulièrement et de gérer votre nouveau notebook Acer. Affiché par défaut dans le coin supérieur droit de votre écran, il comprend les utilitaires pratiques suivants :

- **Acer eNet Management (pour certains modèles)** se connecte aux réseaux de manière intelligente.
- **Acer ePower Management** augmente l'alimentation de la batterie avec des profils d'utilisation polyvalents.
- **Acer ePresentation Management** se connecte à un projecteur et ajuste les paramètres d'affichage de manière pratique.
- **Acer eDataSecurity Management (pour certains modèles)** protège vos données avec des mots de passe et des algorithmes de cryptage.
- **Acer eLock Management (pour certains modèles)** limite l'accès aux média de stockage externes.
- **Acer eRecovery Management** sauvegarde/récupère les données de manière flexible, fiable et complète.
- **Acer eSettings Management** accède aux informations du système et ajuste les paramètres facilement.
- **Acer ePerformance Management** améliore la performance du système en optimisant l'espace du disque, la mémoire et les paramètres de registre.



Pour plus d'informations, cliquez du bouton droit sur la barre d'outils Empowering Technology, puis sélectionnez la fonction Help (Aide) ou Tutorial (Tutoriel).

Mot de passe de Empowering Technology

Avant d'utiliser Acer eLock Management et Acer eRecovery Management, vous devez initialiser le mode de passe de Empowering Technology. Cliquez du bouton droit sur la barre d'outils Empowering Technology, puis sélectionnez « **Password Setup** » (Configuration du mot de passe) pour ce faire. Si vous n'initialisez pas le mode de passe de Empowering Technology, vous serez invité à le faire lors de l'exécution de Acer eLock Management ou Acer eRecovery Management pour la première fois.



.....

Remarque : Si vous perdez votre mot de passe, il n'y a pas de méthode pour le réinitialiser à l'exception de reformater votre notebook ou de l'emporter à un Centre de service client Acer. Assurez-vous de vous rappeler ou de noter votre mot de passe.

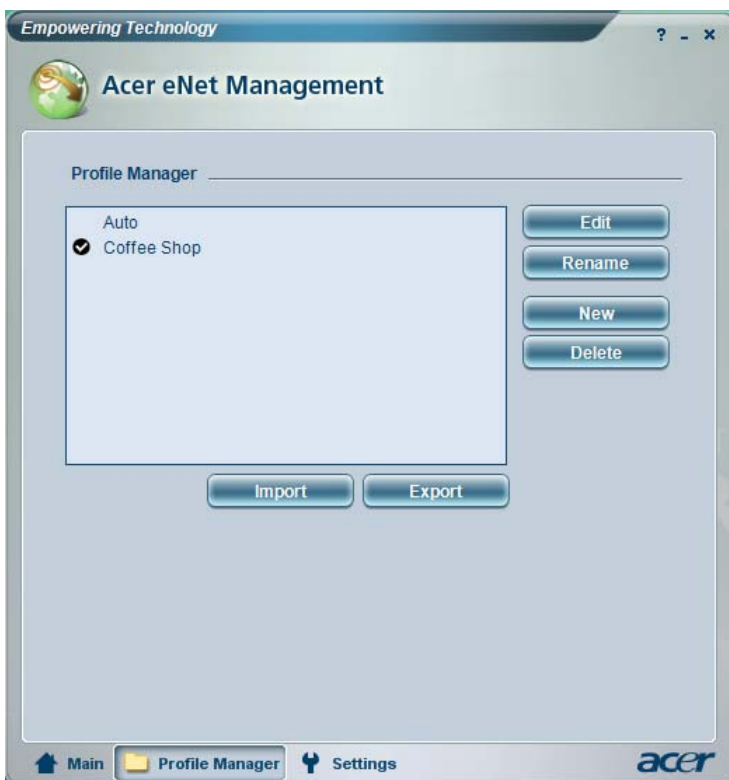
Acer eNet Management (pour certains modèles)

Acer eNet Management vous aide à vous connecter rapidement et facilement à la fois aux réseaux câblés et sans fil dans de nombreux lieux. Pour accéder à cet utilitaire, vous pouvez soit cliquer sur l'icône « **Acer eNet Management** » sur votre notebook ou démarrer le programme depuis le menu Démarrer. Vous avez également l'option de définir Acer eNet Management pour qu'il démarre automatiquement lorsque vous mettez votre ordinateur sous tension.

Acer eNet Management détecte automatiquement les meilleurs paramètres pour un nouveau lieu, tout en vous offrant la liberté d'ajuster manuellement les paramètres pour correspondre à vos besoins.



Acer eNet Management peut enregistrer vos paramètres réseau pour un lieu dans un profil et appliquer automatiquement le profil approprié lorsque vous allez d'un lieu à un autre. Les paramètres enregistrés comprennent les paramètres de connexion au réseau (paramètres IP et DNS, les détails AP sans fil, etc.) ainsi que les paramètres d'imprimante par défaut. Pour des raisons de sécurité, Acer eNet Management ne stocke pas les informations de nom d'utilisateur et de mot de passe.



Acer ePower Management

Acer ePower Management a une interface utilisateur graphique simple. Pour le lancer, sélectionnez Acer ePower Management dans l'interface Empowering Technology.

AC mode (Mode adaptateur)

Le réglage par défaut « Maximum Performance (Performance maximum) ». Vous pouvez ajuster la vitesse du processeur, la luminosité du LCD et d'autres paramètres, ou cliquer sur des boutons pour activer/désactiver les fonctions suivantes : Réseau sans fil, Bluetooth, CardBus, réseau câblé FireWire(1394) et périphérique optique si pris en charge.

DC mode (Mode batterie)

Il y a quatre profils prédéfinis — Entertainment (Divertissement), Presentation (Présentation), Word Processing (Traitement de texte) et Battery Life (Autonomie de la batterie). Vous pouvez également définir jusqu'à trois de vos propres profils.

Pour créer un nouveau profil d'alimentation :

- 1 Changez les paramètres d'alimentation comme souhaité.
- 2 Cliquez sur « **Save as ...** » (Enregistrer sous ...) pour enregistrer le nouveau profil d'alimentation.
- 3 Nommez le profil nouvellement créé.
- 4 Sélectionnez si ce profil est pour le mode adaptateur ou batterie, puis cliquez sur **OK**.
- 5 Le nouveau profile apparaît dans la liste des profils.

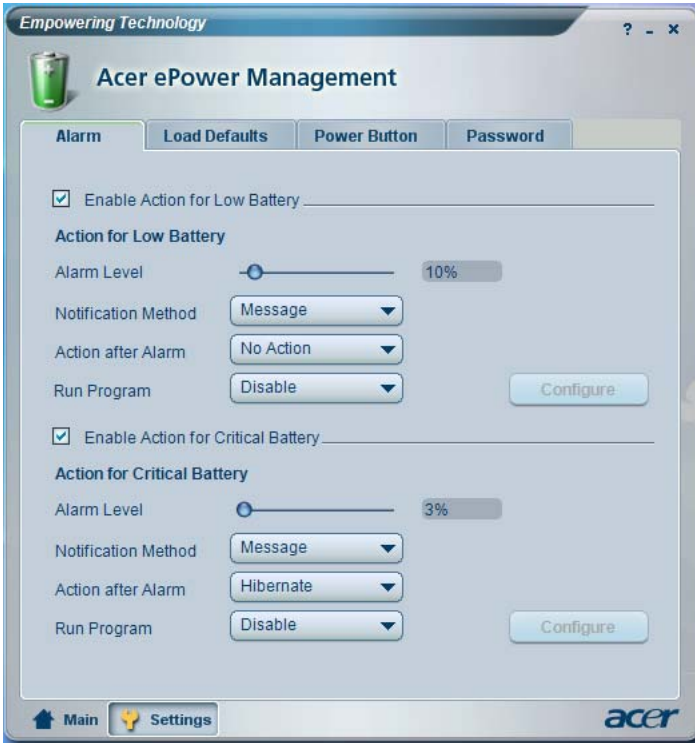
État de la batterie

Pour une estimation d'autonomie en temps réel de la batterie sur la base de l'utilisation actuelle, reportez-vous sur le côté inférieur gauche de la fenêtre.



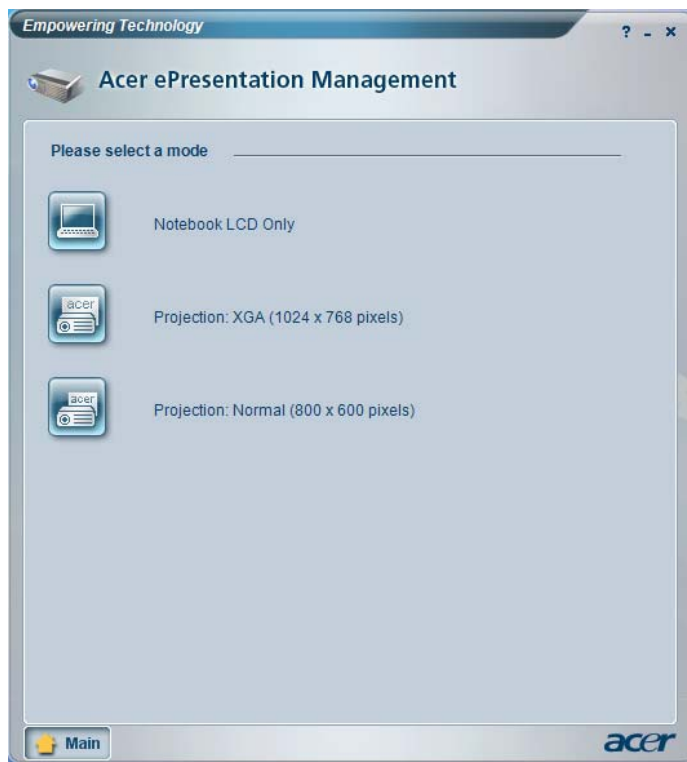
Pour des options supplémentaires, cliquez sur « **Settings** » (Paramètres) pour :

- Définir des alarmes.
- Recharger les valeurs par défaut de l'usine.
- Sélectionner les actions devant se produire lorsque l'écran est fermé ou le bouton d'alimentation est appuyé.
- Définir des mots de passe pour accéder au système après l'Hibernation ou la Réserve.
- Afficher des informations sur Acer ePower Management.



Acer ePresentation Management

Acer ePresentation Management permet de projeter l'affichage de votre ordinateur sur un périphérique externe ou un projecteur en utilisant la touche spéciale : Fn + F5. Si le matériel d'auto-détection est implémenté dans le système et l'affichage externe le prend en charge, l'affichage de votre système sera automatiquement basculé lorsqu'un affichage externe est connecté au système. Pour les projecteurs et périphériques externes qui ne sont pas auto-détectés, lancez Acer ePresentation Management pour choisir un paramètre d'affichage approprié.



Remarque : Si la résolution restaurée n'est pas correcte après la déconnexion d'un projecteur ou si vous devez utiliser une résolution externe qui n'est pas prise en charge par Acer ePresentation Management, ajustez vos paramètres d'affichage en utilisant Propriétés de Affichage ou l'utilitaire fourni par le vendeur de la carte graphique.

Acer eDataSecurity Management (pour certains modèles)

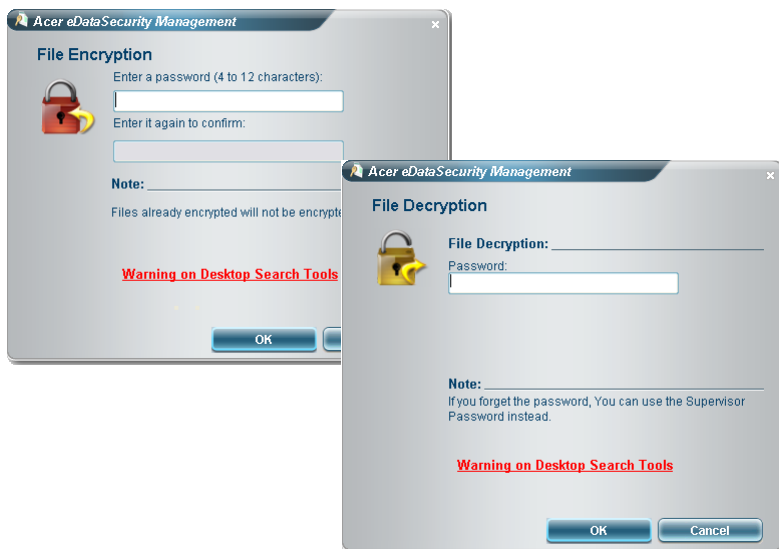
Acer eDataSecurity Management est un utilitaire de cryptage des fichiers pratique qui protège vos fichiers contre les accès par des personnes non autorisées. Il est intégré commodément à Windows Explorer comme extension pour le cryptage/décryptage rapide et facile des données et prend également en charge le cryptage des fichiers à la volée pour for MSN Messenger et Microsoft Outlook.

L'assistant de configuration Acer eDataSecurity Management vous invitera à entrer un mot de passe du superviseur et un mot de passe spécifique aux fichiers par défaut. Ce mot de passe spécifique aux fichiers sera utilisé pour crypter les fichiers par défaut, mais vous pouvez également choisir d'entrer votre propre mot de passe spécifique lors du cryptage d'un fichier.



Remarque : Le mot de passe utilisé pour crypter un fichier est la clé unique nécessaire au système du superviseur est la seule clé pouvant décrypter le fichier. Si vous perdez les deux mots de passe, il ne sera pas possible de décrypter votre fichier crypté ! **Assurez-vous de conserver précieusement tous les mots de passe !**

The screenshot shows a dialog box titled "Acer eDataSecurity Management" with the subtitle "Initialize Supervisor Password". The text inside explains the purpose of the Supervisor Password: to grant access to the Personal Secure Disk and to provide a "last resort" to decrypt files encrypted before by eDataSecurity. It instructs the user to record and keep the password in a secure place and never disclose it. Below this, there are two input fields for the password, both masked with asterisks. A "Next" button is visible at the bottom right, with a mouse cursor pointing to it.



Acer eLock Management (pour certains modèles)

Acer eLock Management est un utilitaire de sécurité qui permet de verrouiller vos données amovibles, les lecteurs optiques ou de disquettes pour assurer que les données pour assurer que les données ne peuvent être volées lorsque votre notebook n'est pas surveillé.

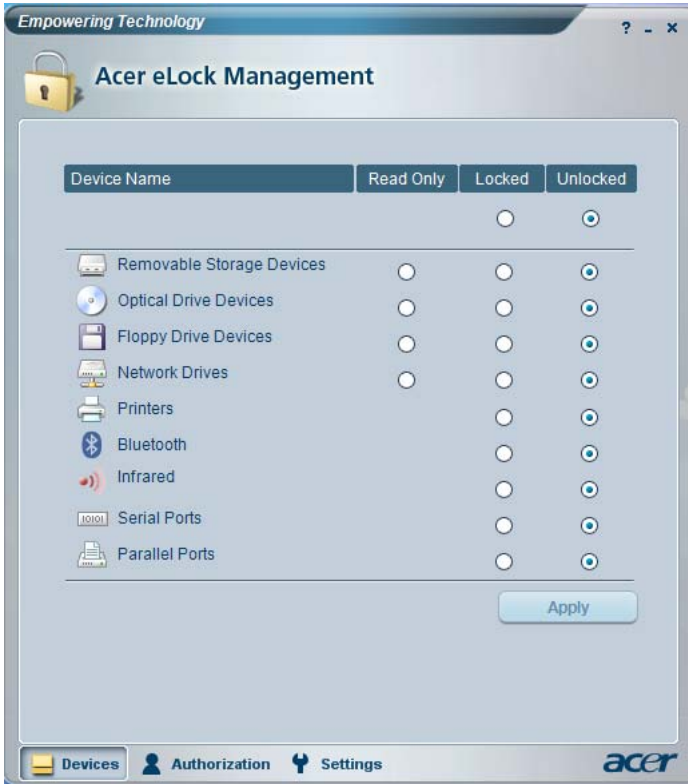
- Removable data devices (Périphériques de données amovibles) — comprennent les disques USB, les clés USB, les lecteurs flash USB, les lecteurs MP3 USB, les lecteurs de cartes mémoire USB, les disques IEEE 1394 et les autres disques amovibles qui peuvent être montés comme systèmes de fichiers lorsqu'ils sont connectés au système.
- Optical drive devices (Périphériques disques optiques) — comprend tous les types de lecteurs de CD-ROM et de DVD-ROM.
- Floppy disk drives (Lecteur de disquettes) — disques 3,5 pouces seulement.
- Interfaces — comprend port série, port parallèle, infrarouge (IR) et Bluetooth.

Pour activer Acer eLock Management, le mot de passe doit d'abord être défini. Une fois défini, vous pouvez appliquer des verrous à n'importe lequel des types de périphériques. Le ou les verrous seront définis immédiatement sans qu'une

réinitialisation ne soit nécessaire et ils resteront verrouillés après la réinitialisation, jusqu'au déverrouillage.



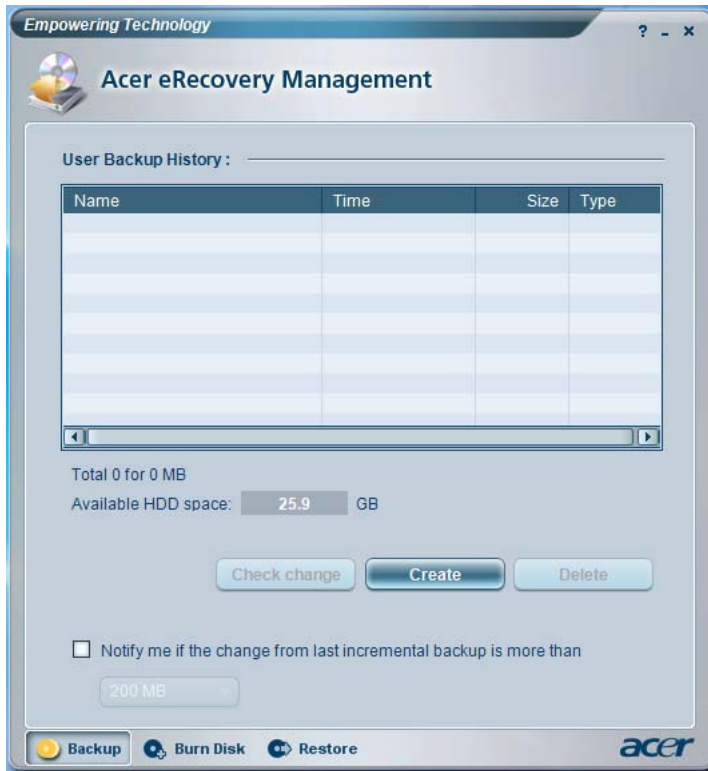
Remarque : Si vous perdez votre mot de passe, il n'y a pas de méthode pour le réinitialiser à l'exception de reformater votre notebook ou de l'emporter à un Centre de service client Acer. Assurez-vous de vous rappeler ou de noter votre mot de passe.



Acer eRecovery Management

Acer eRecovery Management est un utilitaire puissant qui élimine le besoin des disques de récupération fournis par le fabricant. L'utilitaire Acer eRecovery Management occupe un espace dans une partition cachée du disque dur de votre système. Les sauvegardes que vous créez sont stockées sur le disque D:\. Acer eRecovery Management fournit :

- La protection par mot de passe.
- La récupération des applications et des pilotes.
- Sauvegarde d'image/données :
 - Sauvegarde sur disque dur (point de récupération défini).
 - Sauvegarde sur CD/DVD.
- Récupération d'image/données :
 - Récupération depuis une partition cachée (valeurs par défaut d'usine).
 - Récupération depuis le disque dur (plus récent point de récupération défini).
 - Récupération depuis CD/DVD.



Pour plus d'informations, veuillez-vous reporter à "**Acer eRecovery Management**" à la page 74 dans le **AcerSystem User's Guide**.



Remarque : Si votre ordinateur n'était pas fourni avec un CD de récupération ou un CD système, veuillez utiliser la fonction de « System backup to optical disk » d'Acer eRecovery Management pour graver une image sur CD ou DVD. Pour assurer les meilleurs résultats lors de la récupération de votre système en utilisant un CD ou Acer eRecovery Management, déconnectez tous les périphériques, (à l'exception du Acer ODD [lecteur de disque optique], si votre ordinateur en a un), y compris votre Acer ezDock.

Acer eSettings Management

Acer eSettings Management permet d'inspecter les spécifications matérielles, de changer les mots de passe du BIOS ou autres paramètres de Windows et de superviser l'état de santé du système.

De plus, Acer eSettings Management :

- Fournit une interface utilisateur graphique simple pour la navigation.
- Affiche l'état général du système et la supervision avancée pour les utilisateurs avertis.



The screenshot shows the Acer eSettings Management application window. The window title is "Empowering Technology" and the main title is "Acer eSettings Management". The interface includes a gear icon and a navigation bar with tabs for "Summary", "Processor", "Memory", and "MB and BIOS". The "Summary" tab is active, displaying a table of system information. Below the table is an "Asset tag" field with an "Add Asset Tag" button. At the bottom, there are icons for "System Information", "Boot Options", and "BIOS Passwords", along with the Acer logo.

Item	Value
Manufacturer	Acer, inc.
Product name	xxxxxxxxxx
Operating system	xxxxxxxxxxxxxxxxxxxxxxxxxxxxxxxx
Processor	xxxxxxxxxxxxxxxx
Chipset	xxxxxxxxxxxxxxxx
Wireless LAN card	xxxxxxxxxxxxxxxx
Ethernet card	xxxxxxxxxxxxxxxx
System Memory	xxxxxxxxxx
Video memory	xxxxxxxxxxxxxxxx
Hard drive 1	xxxxxxxxxxxxxxxx
CD/DVD 1	xxxxxxxxxxxxxxxx
Serial port	xxxxxxxxxxxxxx
Infrared	xxxxxxxxxxxxxxxx
Parallel port	xxxxxxxxxxxxxxxx
Video	xxxxxxxxxxxxxxxx

Asset tag:

System Information | Boot Options | BIOS Passwords | acer

Acer ePerformance Management

Acer ePerformance Management est un outil d'optimisation du système qui augmente la performance de votre notebook Acer. Il fournit les options suivantes pour améliorer les performances globales du système.

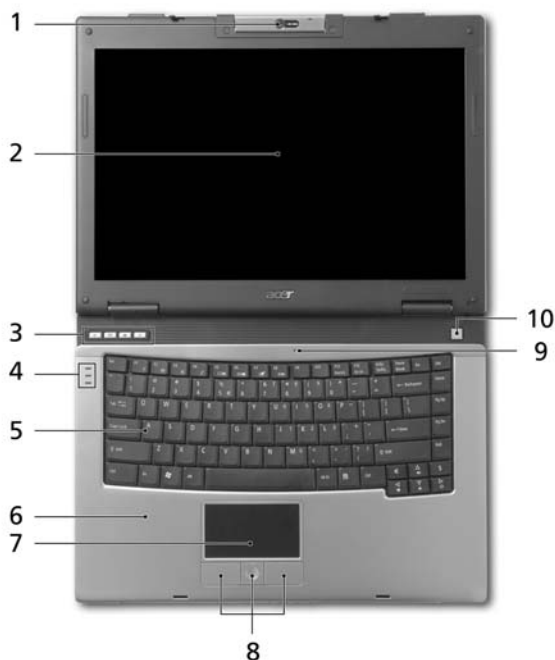
- Memory optimization (Optimisation de la mémoire) — libère la mémoire non utilisée et contrôle l'utilisation.
- Disk optimization (Optimisation du disque) — supprime les éléments et les fichiers non nécessaires.
- Speed optimization (Optimisation de la vitesse) — améliore l'utilisabilité et la performance de votre système Windows XP.



Votre visite guidée du notebook Acer

Après avoir configuré votre ordinateur comme illustré dans le poster **Pour partir du bon pied...**, nous allons vous faire explorer votre nouveau notebook Acer.

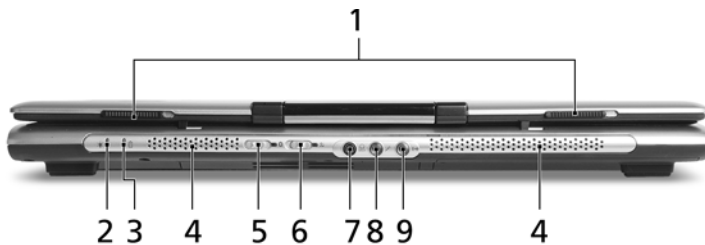
Vue frontale










#	Élément	Description
1	Caméra intégrée	Webcam 1,3 mégapixels/310,000 pixels pour la communication vidéo. (pour certains modèles)
2	Écran d'affichage	Également appelé écran LCD (Liquid Crystal Display), affiche les données de l'ordinateur.
3	Boutons de lancement facile	Boutons permettant de lancer des programmes utilisés fréquemment. Voir "Boutons de lancement facile" à la page 28 pour plus de détails.

#	Élément	Description
4	Indicateurs d'état	Diodes électroluminescentes (DEL) qui s'allume pour indiquer l'état des fonctions et composants de l'ordinateur.
5	Clavier	Pour l'entrée des informations dans votre ordinateur.
6	Repose mains	Zone de support confortable pour vos mains lorsque vous utilisez l'ordinateur.
7	Touchpad	Périphérique de pointage sensible au touché qui fonctionne comme une souris.
8	Boutons (gauche, central et droit)	Le bouton gauche et le bouton droit fonctionnent comme le bouton gauche et le bouton droit d'une souris ; le bouton central est utilisé pour le défilement quadridirectionnel.
9	Microphone	Microphone interne pour l'enregistrement sonore.
10	Bouton d'alimentation	Met l'ordinateur sous tension et hors tension.

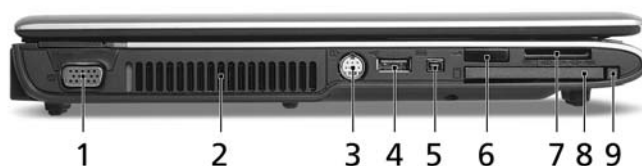
Vue frontale fermée




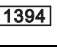
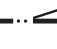




#	Icône	Élément	Description
1		Loquet	Verrouille et libère l'écran.
2		Indicateur d'alimentation	Indique l'état d'alimentation de l'ordinateur.
3		Indicateur de batterie	Indique l'état de batterie de l'ordinateur.
4		Haut-parleurs	Les haut-parleurs de gauche et de droite produisent une sortie audio stéréo.
5		Commutateur/indicateur de communication Bluetooth	Active/désactive la fonction Bluetooth. Indique l'état de la communication Bluetooth (option).

#	Icône	Élément	Description
6		Commutateur/indicateur de communication sans fil	Active/désactive la fonction réseau sans fil. Indique l'état de la communication réseau sans fil (option).
7		Prise de sortie audio/haut-parleurs/casque avec prise en charge de S/PDIF	Se connecte à des périphériques audio en sortie (p.ex. haut-parleurs ou un casque stéréo).
8		Prise d'entrée microphone	Accepte l'entrée des microphones externes.
9		Prise d'entrée audio	Accepte des périphériques audio en entrée (p.ex. un lecteur de CD audio ou un baladeur stéréo).

Vue gauche





#	Icône	Élément	Description
1		Port d'affichage (VGA) externe	Se connecte à un périphérique d'affichage (p.ex. un moniteur externe, un projecteur LCD).
2		Fentes de ventilation	Permettent à l'ordinateur de rester froid, même après une longue utilisation.
3		Port S-vidéo/sortie télé (NTSC/PAL)	Se connecte à un téléviseur ou un périphérique d'affichage avec entrée S-vidéo.
4		Port USB 2.0	Se connecte à des périphériques USB 2.0 (p.ex. une souris USB, une caméra USB).
5		Port IEEE 1394 à 4 broches	Se connecte à des périphériques IEEE 1394 (pour certains modèles).
6		Port infrarouge	Fait l'interface avec des périphériques à infrarouge (p.ex. une imprimante infrarouge et un ordinateur compatible infrarouge) (pour certains modèles).

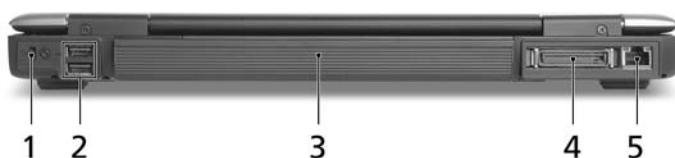
#	icône	Élément	Description
7		Lecteur de cartes 5 en 1	Accepte une carte mémoire Memory Stick (MS), Memory Stick Pro (MS PRO), MultiMediaCard (MMC), Secure Digital (SD) et xD-Picture (xD). Remarque : Seule une carte peut fonctionner à un moment donné.
8		Emplacement de carte PC	Accepte une carte PC de Type II.
9		Bouton d'éjection de la carte PC	Éjecte la carte PC de l'emplacement.





Vue droite



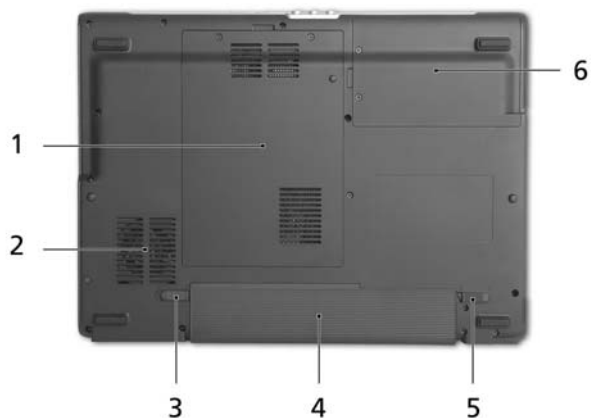
#	icône	Élément	Description
1		Lecteur optique	Lecteur optique interne qui accepte les CD ou les DVD (Slot-load ou à plateau selon le modèle).
2		Indicateur d'accès du disque optique	S'allume lorsque le lecteur optique est actif (l'emplacement dépend du modèle).
3		Bouton d'éjection du lecteur optique	Éjecte le disque optique du lecteur (l'emplacement dépend du modèle).
4		Trou d'éjection d'urgence	Éjecte le plateau du lecteur optique lorsque l'ordinateur est hors tension (l'emplacement dépend du modèle).
5		Port Modem RJ-11	Connecte l'ordinateur à une ligne de téléphone.
6		Prise d'alimentation	Se connecte à l'adaptateur secteur.

Vue arrière



#	Icône	Élément	Description
1		Fente pour cadenas Kensington	Se connecte à un cadenas de sécurité pour ordinateur Kensington.
2		Ports USB 2.0	Se connectent à des périphériques USB 2.0 (p.ex. une souris USB, une caméra USB).
3		Batterie	Alimente l'ordinateur.
4		Connecteur à 124 broches Acer ezDock	Se connecte à l'Acer ezDock (pour certains modèles).
5		Port Ethernet RJ-45	Se connecte à un réseau Ethernet 10/100/1000 Base (pour certains modèles).

Vue de la base



#	Élément	Description
1	Compartiment mémoire	Contient la mémoire principale de l'ordinateur.
2	Ventilateur de refroidissement	Aide à refroidir l'ordinateur. Remarque: Ne couvrez pas et ne bloquez pas l'ouverture du ventilateur.
3	Loquet de libération de la batterie	Libère la batterie pour le retrait.
4	Baie de la batterie	Contient la batterie de l'ordinateur.
5	Verrou de la batterie	Verrouille la batterie en position.
6	Baie du disque dur	Contient le disque dur de l'ordinateur (fixé avec des vis).

Spécifications

Système d'exploitation	<ul style="list-style-type: none">• Windows® XP Home Edition (Service Pack 2) authentique• Windows® XP Starter Edition authentique (pour Extensa 4210)• Windows® XP Professionnel (Service Pack 2) authentique
------------------------	--

Plateforme	<ul style="list-style-type: none">• Technologie mobile Intel® Centrino® Duo, avec:<ul style="list-style-type: none">• Processeur Intel® Core™ 2 Duo T5500/T5600 (Mémoire cache N2 de 2 Mo, 1,66/1,83 GHz, FSB de 667 MHz) ou T7200/T7400/T7600 (Mémoire cache N2 de 4 Mo, 2/2,16/2,33 GHz, FSB de 667 MHz) (pour Extensa 4610)• Processeur Intel® Core™ Duo T2300/T2400/T2500/T2600 (Mémoire cache N2 de 2 Mo, 1,66/1,83/2/2,16 GHz, FSB de 667 MHz) (pour Extensa 4610)• Chipset Mobile Intel® 945GM/PM Express• Intel® PRO/Wireless 3945ABG sans fil (bi-bande tri-mode 802.11a/b/g) ou Intel® Connexion réseau PRO/Wireless 3945BG sans fil (bi-bande tri-mode 802.11b/g) solution Wi-Fi CERTIFIED™, prenant en charge la technologie sans fil Acer SignalUp™• Processeur Intel® Celeron® M 410/420/430 (Mémoire cache N2 de 1 Mo, 1,46/1,60/1,73 GHz, FSB de 533 MHz) ou plus (pour Extensa 4210)• Chipset Mobile Intel® 940GML Express (pour Extensa 4210)
------------	--

Mémoire système	<ul style="list-style-type: none"> • Jusqu'à 2 Go de mémoire DDR2 533/667 MHz, extensible à 4 Go avec deux modules soDIMM (prise en charge du double canal) • Mémoire DDR2 533 MHz de 256/512 Mo, extensible à 2 Go avec deux modules soDIMM (prise en charge du double canal) (pour Extensa 4210)
Affichage et graphiques	<ul style="list-style-type: none"> • Écran LCD TFT Acer CrystalBrite™ WXGA 14,1 pouces, résolution 1280 x 800 pixels, prenant en charge l'affichage multifenêtre simultané sur deux écrans via Acer GridVista™ (pour certains modèles) • NVIDIA® GeForce™ Go 7300 jusqu'à 256 Mo de mémoire TurboCache™ (128 Mo de VRAM GDDR2 dédiée et 128 Mo de mémoire système partagée), prenant en charge Microsoft® DirectX® 9.0, Shader Model 3.0, la technologie OpenEXR High Dynamic Range (HDR), NVIDIA® PowerMizer™ 6.0, PCI Express® (pour certains modèles) • Chipset Mobile Intel® 945GM Express, avec graphiques 3D intégrés et l'accélérateur média graphique (GMA) Intel® 950, jusqu'à 224 Mo de mémoire système partagée, prenant en charge Microsoft® DirectX® 9.0 et PCI Express® • Chipset Mobile Intel® 940GML Express, avec graphiques 3D intégrés et l'accélérateur média graphique (GMA) Intel® 950, jusqu'à 224 Mo de mémoire système partagée, prenant en charge Microsoft® DirectX® 9.0 et double affichage indépendant (pour Extensa 4210) • Prise en charge du double affichage indépendant (pour certains modèles) • 16,7 millions de couleurs • Affichage simultané sur l'affichage LCD et cathodique, avec taux de rafraîchissement du panneau LCD à 70 Hz • Résolution maximale de 2048 x 1536 via affichage cathodique non entrelacé • Capacité assistée par matériel de MPEG-2/DVD

Sous-système de stockage	<ul style="list-style-type: none"> • Disque dur de 40/60/80/100/120/160 Go avec avec la protection anti-choc Acer (DASP) • Options du lecteur optique : <ul style="list-style-type: none"> • Super DVD Multi double couche 8X • Lecteur combo DVD/CD-RW (pour certains modèles) • Lecteur de carte 5 en 1, acceptant une carte mémoire Memory Stick® (MS), Memory Stick Pro™ (MS PRO), MultiMediaCard (MMC), Secure Digital (SD) et xD-Picture Card™ (xD)
Dimensions et poids	<ul style="list-style-type: none"> • 341 (L) x 251 (P) x 28/35 (H) mm (13,4 x 9,88 x 1,10/1,37 pouces) • 2,4 kg (5,28 lb)
Sous-système d'alimentation	<ul style="list-style-type: none"> • Standard de gestion de l'alimentation du processeur ACPI 2.0 : prend en charge les modes d'économie d'énergie de Réserve et d'Hibernation • Batterie Li-ion 44,4 W 4000 mAh (6 cellules) • Technologie Acer QuicCharge™ : (pour certains modèles) <ul style="list-style-type: none"> • 80% de charge en 1 heure • Charge rapide en 2 heure, système éteint • Recharge en utilisation de 2,5 heures • Adaptateur secteur 90 W (pour certains modèles) • Adaptateur secteur 65 W
Périphériques d'entrée	<ul style="list-style-type: none"> • Clavier à 88/89 touches • Touchpad avec bouton de défilement quadridirectionnel • Quatre boutons de lancement facile • Deux commutateurs-diodes à accès frontal: Réseau sans fil, Bluetooth®
Audio	<ul style="list-style-type: none"> • Système audio avec deux haut-parleurs intégrés • Prise en charge de l'audio haute définition Intel® (Intel High-Definition) • Compatible Sound Blaster Pro™ et MS Sound • Prise en charge de SPDIF (interface numérique Sony/Philips) pour les haut-parleurs numériques • Microphone intégré

-
- Communication
- Modem : 56K ITU V.92 avec homologation PTT ; prêt pour le réveil par sonnerie
 - Réseau :
 - Gigabit Ethernet ; prêt pour le réveil en réseau (pour certains modèles)
 - Ethernet rapide ; prêt pour le réveil en réseau
 - Réseau sans fil :
 - Intel® PRO/Wireless 3945ABG sans fil (bi-bande tri-mode 802.11a/b/g) ou Intel® Connexion réseau PRO/Wireless 3945BG sans fil (bi-bande tri-mode 802.11b/g) solution Wi-Fi CERTIFIED™, prenant en charge la technologie sans fil Acer SignalUp™
 - Acer InViLink™ 802.11b/g intégré, solution Wi-Fi CERTIFIED™, prenant en charge la technologie sans fil Acer SignalUp™ (pour Extensa 4210)
 - Réseau sans fil personnel : Bluetooth® 2.0+EDR (Taux de données amélioré)
 - Acer vidéo conférence avec prise en charge de la voix et la vidéo sur le protocole Internet (VVoIP) via Acer OrbiCam et téléphone optionnel Acer Ferrari Bluetooth® Téléphone VoIP
 - Acer OrbiCam, caméra CMOS 1,3/0,31 mégapixels (montée sur le panneau LCD) comprenant :
 - Rotation ergonomique de 225 degrés
 - Technologie Acer VisageOn™
 - Technologie Acer Primalite™
-

Interface E/S	<ul style="list-style-type: none"> • Port à 124 broches Acer ezDock (pour certains modèles) • Emplacement pour carte PC (un de Type II) • Lecteur de carte 5 en 1 (MS/MS PRO/MMC/SD/xD) • Trois ports USB 2.0 • Port IEEE 1394 (4 broches) (pour certains modèles) • Port infrarouge (pour certains modèles) • Port d'affichage (VGA) externe • Port S-vidéo/sortie télé (NTSC/PAL) • Prise de sortie audio/haut-parleurs/casque avec prise en charge de S/PDIF • Prise d'entrée microphone • Prise d'entrée audio • Port Ethernet RJ-45 • Port Modem RJ-11 • Prise d'alimentation pour adaptateur secteur
Sécurité	<ul style="list-style-type: none"> • Acer protection anti-choc du disque (DASP) • Fente pour cadenas Kensington • Mots de passe de l'utilisateur et du superviseur du BIOS
Logiciels	<ul style="list-style-type: none"> • Acer Empowering Technology <ul style="list-style-type: none"> • Acer eDataSecurity Management (pour certains modèles) • Acer eLock Management (pour certains modèles) • Acer ePerformance Management • Acer eRecovery Management • Acer eSettings Management • Acer eNet Management (pour certains modèles) • Acer ePower Management • Acer ePresentation Management • Acer GridVista™ • Acer Launch Manager • Adobe® Reader® • CyberLink® PowerDVD™ • Norton AntiVirus™ • NTI CD-Maker™

Options et accessoires	<ul style="list-style-type: none"> • Acer ezDock / Acer ezDock Lite (pour certains modèles) • Téléphone Acer Bluetooth® Téléphone VoIP • Batterie Li-ion à 9 cellules • Seconde batterie Li-ion à 6 cellules • Adaptateur secteur 90 W (pour certains modèles) • Modules soDIMM DDR2 533/667 MHz de 512 Mo, 1 ou 2 Go • Lecteur de disquettes USB externe
Environnement	<ul style="list-style-type: none"> • Température : <ul style="list-style-type: none"> • En marche : 5 °C à 35 °C • À l'arrêt : -20 °C à 65 °C • Humidité (sans condensation) : <ul style="list-style-type: none"> • En marche : 20% à 80% • À l'arrêt : 20% à 80%
Conformité du système	<ul style="list-style-type: none"> • ACPI 2.0 • DMI 2.0 • Mobile PC 2002 • Wi-Fi® • Extensions compatibles Cisco (CCX)
Garantie	Garantie International des voyageurs d'un an (International Travelers Warranty; ITW)



Remarque : Les spécifications ci-dessus sont pour référence seulement. La configuration exacte de votre ordinateur dépend du modèle acheté.












Avertissement ! Pour des raisons de sécurité, n'utilisez pas des pièces non conformes lors de l'ajout ou du changement de composants. Consultez votre revendeur pour des options d'achat.

Indicateurs

L'ordinateur a plusieurs indicateurs d'état faciles à lire :



Les indicateurs du panneau avant sont visibles même lorsque l'écran LCD est fermé.

icône	Fonction	Description
	Verr Maj 	Est allumé lorsque  (Verr Maj) est activée.
	Verr Num	Est allumé lorsque Verr Num est activée.
	HDD	Indique l'activité du disque dur.
	Bluetooth	Indique l'état de la communication Bluetooth.
	Réseau sans fil	Indique l'état de la communication réseau sans fil.
	Alimentation	Est allumée quand l'ordinateur est sous tension.
	Batterie	Est allumé lorsque la batterie se recharge.



-
- 1. Charge** : La diode est orange lorsque la batterie se recharge.
 - 2. Pleine charge** : La diode est verte en mode secteur.

Boutons de lancement facile

Plusieurs boutons de lancement facile sont situés au-dessus du clavier. Ce sont : courrier électronique, navigateur Web, Empowering Key <e> et un bouton programmable par l'utilisateur.

Appuyez sur <e> pour exécuter la Acer Empowering Technology. Veuillez consulter "**Acer Empowering Technology**" à la page 1. Les boutons courrier électronique, navigateur Web sont prédéfinis pour les programmes de messagerie et Internet, mais ils peuvent être redéfinis par l'utilisateur. Pour définir les boutons navigateur Web, courrier électronique et autres boutons programmables, exécutez Acer Launch Manager. Voir "**Launch Manager**" à la page 45.



Bouton de lancement facile	Application par défaut
e	Acer Empowering Technology (programmable par l'utilisateur)
✉	Courrier électronique (programmable par l'utilisateur)
🌐	Navigateur Internet (programmable par l'utilisateur)
P	Programmable par l'utilisateur

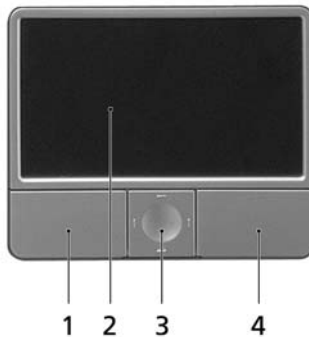
Touchpad

Le touchpad intégré est un périphérique de pointage qui est sensible aux mouvements sur sa surface. Cela veut dire que le curseur répond au mouvement de votre doigt sur la surface du touchpad. Son emplacement central sur le repose mains permet une utilisation confortable.



Informations de base du touchpad

Les conseils qui suivent vous montreront comment utiliser le touchpad :



- Déplacez votre doigt sur le touchpad **(2)** pour déplacer le curseur.
- Appuyez sur le bouton gauche **(1)** et le bouton droit **(4)** situés sur le bord du touchpad pour sélectionner et exécuter. Ces deux boutons sont similaires au bouton gauche et au bouton droit d'une souris. Taper sur le touchpad est équivalent à un clic gauche.

- Utilisez le bouton de défilement quadridirectionnel **(3)** pour faire défiler une page vers le haut ou le bas ou vers la gauche ou la droite. Ceci est similaire à l'utilisation de la barre de défilement de droite dans les applications Windows.

Fonction	Bouton gauche (1)	Bouton droit (4)	Touchpad principal (2)	Bouton central (3)
Exécution	Cliquez rapidement deux fois.		Tapez deux fois (à la même vitesse qu'un double-clic de la souris).	
Sélection	Cliquez une fois.		Tapez une fois.	
Faire glisser	Cliquez et maintenez, puis utilisez le doigt pour faire glisser le curseur.		Tapez deux fois (à la même vitesse qu'un double-clic de la souris), laissez le doigt sur le touchpad à la deuxième fois et faites glisser le curseur.	
Menu contextuel		Cliquez une fois.		
Défilement				Cliquez et maintenez z pour déplacer en haut/ bas/ gauche/ droite.



.....

Remarque : Lors de l'utilisation du touchpad, gardez-le — ainsi que vos doigts — secs et propres. Le touchpad est sensible aux mouvements du doigt, la réponse est donc d'autant meilleure que le touché est léger. La réponse ne sera pas meilleure si vous tapotez plus fort.



.....

Remarque : Par défaut, le défilement vertical et horizontal est activé sur votre touchpad. Il peut être désactivé dans le paramètre Souris du Panneau de configuration de Windows.



Utilisation du clavier

Le clavier a des touches de dimension normale qui comprennent un pavé numérique intégré, des touches de direction séparées, de verrouillage, Windows, de fonctions et spéciales.

Touches de verrouillage et pavé numérique intégré

Le clavier a trois touches de verrouillage qui peuvent être activées ou désactivées.





Touche	Description
Verr Maj 	Quand  (Verr Maj) est allumé, tous les caractères alphabétiques sont tapés en majuscules.
Verr Num <Fn> + <F11>	Quand Verr Num est allumé, le pavé numérique intégré est en mode numérique. Les touches fonctionnent comme une calculatrice (complète avec les opérateurs numériques +, -, * et /). Utilisez ce mode lorsque vous devez faire de nombreuses entrées de données numériques. Une meilleure solution est de connecter un pavé numérique externe.
Arrêt Défil <Fn> + <F12>	Quand Arrêt Défil est allumé, l'écran se déplace d'une ligne vers le haut ou le bas quand vous appuyez sur la touche fléchée vers le haut ou le bas respectivement. Cette touche de verrouillage ne fonctionne pas avec certaines applications.

Le pavé numérique intégré fonctionne comme le pavé numérique d'un ordinateur de bureau. Il est indiqué par des petits caractères situés dans le coin supérieur droit des touches. Pour simplifier la légende du clavier, les symboles des touches de contrôle du curseur ne sont pas imprimés sur les touches.

Accès désiré	Verr Num allumé	Verr Num éteint
Touches numériques du pavé intégré	Tapez les chiffres de manière normale.	
Touches de contrôle du curseur sur le pavé numérique intégré	Appuyez sur la touche $\langle \uparrow \rangle$ en utilisant les touches de contrôle du curseur.	Appuyez sur la touche $\langle \text{Fn} \rangle$ en utilisant les touches de contrôle du curseur.
Touches du clavier principal	Appuyez sur la touche $\langle \text{Fn} \rangle$ tout en tapant les lettres sur le pavé intégré.	Tapez les lettres de manière normale.

Touches Windows

Le clavier a deux touches qui accomplissent les fonctions spécifiques à Windows.

Touche	Description
Touche Windows 	Appuyée seule, cette touche a le même effet qu'un clic sur le bouton Démarrer de Windows, elle fait apparaître le menu Démarrer. Elle peut également être utilisée avec d'autres touches pour offrir de nombreuses fonctions. <ul style="list-style-type: none"> $\langle \text{Windows} \rangle + \langle \text{Maj} \rangle$: Active le prochain bouton de la barre des tâches. $\langle \text{Windows} \rangle + \langle \text{E} \rangle$: Ouvre la fenêtre du Poste de travail. $\langle \text{Windows} \rangle + \langle \text{F1} \rangle$: Ouvre le Centre d'aide et de support. $\langle \text{Windows} \rangle + \langle \text{F} \rangle$: Ouvre la fenêtre des Résultats de la recherche. $\langle \text{Windows} \rangle + \langle \text{R} \rangle$: Ouvre la boîte de dialogue Exécuter. $\langle \text{Windows} \rangle + \langle \text{M} \rangle$: Réduit toutes les fenêtres. $\langle \uparrow \rangle + \langle \text{Windows} \rangle + \langle \text{M} \rangle$: Annule la réduction de toutes les fenêtres.
Touche d'application 	Cette touche a le même effet qu'un clic du bouton droit de la souris en ouvrant le menu contextuel de l'application.







Touches spéciales

L'ordinateur emploie des touches spéciales (combinaisons de touches) pour accéder à la plupart des contrôles de l'ordinateur comme la luminosité de l'écran, le volume en sortie et l'utilitaire du BIOS.

Pour activer les touches spéciales, appuyez et maintenez la touche **<Fn>** avant d'appuyer sur l'autre touche dans la combinaison de la touche spéciale.



Touche spéciale	Icône	Fonction	Description
<Fn> + <F1>	?	Aide des touches spéciales	Affiche de l'aide sur les touches spéciales.
<Fn> + <F2>		Acer eSettings	Lance Acer eSettings dans Acer Empowering Technology. Voir "Acer Empowering Technology" à la page 1.
<Fn> + <F3>		Acer ePower Management	Lance Acer ePower Management dans Acer Empowering Technology. Voir "Acer Empowering Technology" à la page 1.
<Fn> + <F4>	Z ^z	Sommeil	Place l'ordinateur en mode de Sommeil.
<Fn> + <F5>		Choix de l'affichage	Permet de faire passer l'affichage entre l'écran d'affichage, le moniteur externe (s'il est connecté) et les deux.
<Fn> + <F6>		Écran noir	Désactive le rétro éclairage de l'écran pour économiser l'énergie. Appuyez sur une touche pour le rallumer.

Touche spéciale	Icône	Fonction	Description
<Fn> + <F7>		Touchpad	Active et désactive le touchpad.
<Fn> + <F8>		Haut-parleur	Active et désactive les haut-parleurs.
<Fn> + <↑>		Volume +	Augmente le volume sonore.
<Fn> + <↓>		Volume -	Diminue le volume sonore.
<Fn> + <↔>		Accroissement de la luminosité	Augmente la luminosité de l'écran.
<Fn> + <⇐>		Décroissement de la luminosité	Diminue la luminosité de l'écran.

Touches spéciales

Vous pouvez trouver le symbole de l'euro et le symbole du dollar US en haut au centre et/ou en bas à droite de votre clavier.



Le symbole de l'euro

- 1 Ouvrez un traitement de texte.
- 2 Appuyez sur <€> en bas à droite du clavier ou maintenez <Alt Gr> et appuyez sur la touche <5> en haut au centre du clavier.



.....
Remarque : Certaines polices et logiciels ne prennent pas le symbole de l'euro en charge. Veuillez consulter <http://www.microsoft.com/typography/faq/faq12.htm> pour des détails.

Le symbole du dollar US

- 1 Ouvrez un traitement de texte.
- 2 Appuyez sur <\$> en bas à droite du clavier ou maintenez <↑> et appuyez sur la touche <4> en haut au centre du clavier.



.....
Remarque : Cette fonction varie selon les paramètres de langue.

Éjection du plateau du lecteur optique (CD ou DVD)

Pour éjecter le plateau du lecteur optique lorsque l'ordinateur est sous tension, appuyez sur le bouton d'éjection du lecteur.



Lorsque l'ordinateur est hors tension, vous pouvez éjecter le plateau du lecteur en utilisant le trou d'éjection d'urgence.

Utilisation d'un cadenas pour ordinateur

Le notebook intègre une fente de sécurité compatible Kensington pour un verrou de sécurité.



Enroulez le câble du cadenas de sécurité pour ordinateur autour d'une table, de la poignée d'un tiroir verrouillé, ou de tout autre objet fixe. Insérez le cadenas dans l'encoche et tournez la clef pour verrouiller le cadenas. Certains modèles ne possèdent pas de clef.

Audio

L'ordinateur intègre l'audio Intel haute définition (Intel High-Definition) 32 bits et des haut-parleurs stéréos intégrés.



Contrôle du volume

L'ajustement du volume sur l'ordinateur est facile avec l'appui sur des boutons. Voir "**Touches spéciales**" à la **page 33** pour plus d'informations sur l'ajustement du volume des haut-parleurs.

Guide rapide du téléphone Acer Bluetooth® VoIP

1. Familiarisation avec votre téléphone VoIP

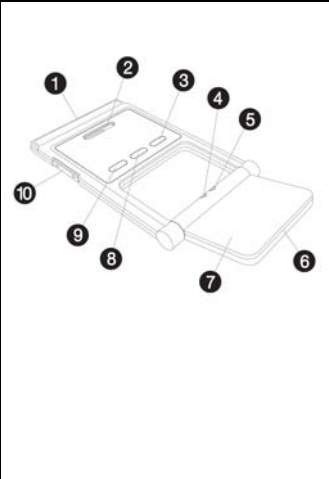



1.1 Contenu de l'emballage

Vérifiez que les éléments suivants sont dans l'emballage de votre téléphone Bluetooth VoIP :

1. Téléphone Acer Bluetooth VoIP
2. Guide rapide

Contactez votre revendeur immédiatement si un des éléments est absent ou endommagé.

1.2 Disposition

	1	Connecteur d'interface Carte PC (PCMCIA)
	2	Haut-parleur
	3	Bouton d'alimentation 
	4	Indicateur de connexion/association Bluetooth
	5	Indicateur de charge/alimentation
	6	Microphone
	7	Clapet
	8	Bouton de connexion/association Bluetooth 
	9	Bouton mains-libres 
	10	Bouton volume +/-

1.3 Diodes indicateurs

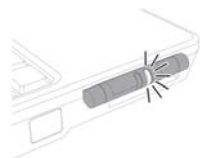
Diode	Couleur	État	Description
Indicateur de connexion/ association Bluetooth	Bleu	Clignotant rapidement	Le téléphone est en mode d'association.
		Clignotant lentement	Le téléphone est lié avec le notebook.
		Éteint	Le téléphone n'est ni associé ni lié avec le notebook.
Indicateur de charge/ alimentation	Orange	Allumé	Le téléphone se recharge.
		Éteint	Le téléphone est pleinement chargé.
		Clignotant	Le téléphone doit être chargé.

1.4 Charger le téléphone

Vous devez charger le téléphone avant la première utilisation. Quatre heures environ sont nécessaires pour une pleine charge.

Pour charger le téléphone :

1. Mettez le notebook sous tension.
2. Trouvez le connecteur de carte PC (PCMCIA).
3. Insérez le téléphone dans le connecteur, étiquette vers le haut. Assurez-vous que le téléphone est entièrement poussé dans le connecteur.



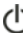


Remarque : Le notebook détecte le périphérique et affiche la fenêtre **Assistant Nouveau périphérique**. Cliquez sur **Non, pas cette fois**, puis fermez la fenêtre.

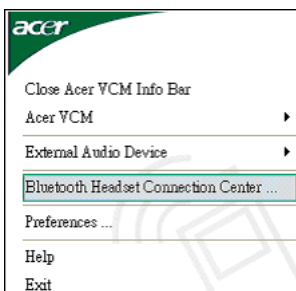
4. L'indicateur charge/alimentation s'allume pendant la charge et s'éteint lorsque la batterie est pleine. Éjectez le téléphone de l'emplacement de carte PC lorsque la charge est terminée.

2. Connexion du téléphone à votre notebook

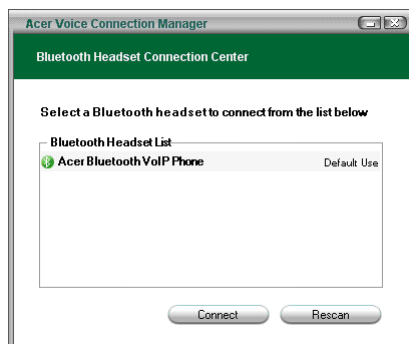
Le Centre de connexion du casque Bluetooth Acer VCM est un outil pratique pour connecter le téléphone à votre notebook.

Pour connecter le téléphone à votre notebook :

1. Éjecter le téléphone du connecteur de carte PC, si nécessaire, puis appuyez le bouton d'alimentation  du téléphone pendant trois secondes. Le téléphone bipes deux fois et la diode de charge/alimentation clignote pour indiquer que le téléphone est allumé.
2. Appuyez sur le bouton connexion/association Bluetooth  pendant trois secondes pour placer le téléphone en « mode association-lien ». Le téléphone bipes deux fois et les diodes de connexion/association et de charge/alimentation clignotent alternativement.
3. Cliquez du bouton droit sur l'icône Acer VCM  sur la barre des tâches, puis sélectionnez **Centre de connexion du casque Bluetooth...** dans le menu contextuel. Si vous n'avez associé aucun périphérique casque Bluetooth avec le notebook au préalable, Acer VCM recherche automatiquement tous les périphériques casques Bluetooth, puis les affiche dans **la Liste des casques Bluetooth** avec un état **Nouveau**. Dans le cas contraire, tout périphérique casque Bluetooth préalablement associé indique « **Prêt à utiliser** ».




4. Cliquez sur **Téléphone Acer Bluetooth VoIP** dans la liste, puis cliquez sur **Connecter**. Acer VCM associe automatiquement le téléphone et le notebook, puis change l'état du téléphone sur « **Utilisation par défaut** ».




Remarque : Cliquez sur **Nouv.rech.** si le téléphone Acer Bluetooth VoIP n'apparaît pas dans la liste. Après l'association, Acer VCM connecte automatiquement le téléphone au notebook à chaque fois que vous allumez le téléphone. Il n'est pas nécessaire de connecter le téléphone à nouveau.

3. Utiliser le téléphone

Vous pouvez utiliser le téléphone en mode en main ou mains-libres. Lorsque vous recevez un appel Internet de votre service de messagerie instantanée (c.à-d. MSN[®] Messenger, Skype), appuyez sur le bouton de connexion/association Bluetooth . L'appel vocal entrant est redirigé automatiquement vers le haut-parleur du téléphone pour que vous receviez l'appel.



Remarque : Vous ne pouvez recevoir/répondre à des appels Internes via le téléphone que s'il est associé au notebook. Chaque fois que vous allumez le téléphone, Acer VCM le lie automatiquement au notebook. Lorsqu'il est lié, l'indicateur de connexion/association Bluetooth sur le téléphone bipe clignote lentement.

Pour passer en mode mains-libres, faites pivoter le clapet du téléphone dans le sens inverse des aiguilles d'une montre, puis appuyez sur le bouton mains-libres . Reportez-vous à l'illustration ci-dessous.



Utilisation des utilitaires système



.....

Remarque : Les utilitaires système ne fonctionnent que sous Microsoft Windows XP.

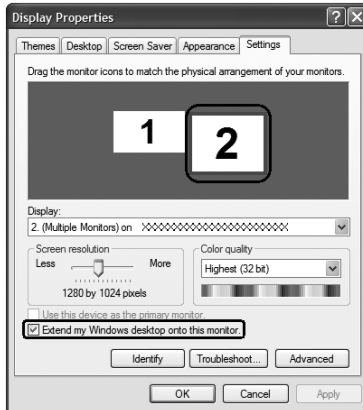
Acer GridVista (compatible avec le double affichage)



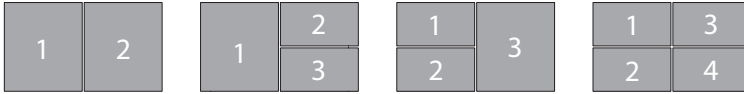
.....

Remarque : Cette fonction est disponible sur certains modèles seulement.

Pour activer la fonction de double affichage de votre notebook. Assurez-vous d'abord que le moniteur secondaire est connecté. Puis, sélectionnez **Démarrer, Panneau de configuration, Affichage** et cliquez sur **Paramètres**. Sélectionnez l'icône (2) du moniteur secondaire dans la zone d'affichage, puis cliquez sur la case à cocher **Étendre le Bureau Windows à ce moniteur**. Finalement, cliquez sur **Appliquer** les nouveaux paramètres, puis cliquez sur **OK** pour terminer le processus.



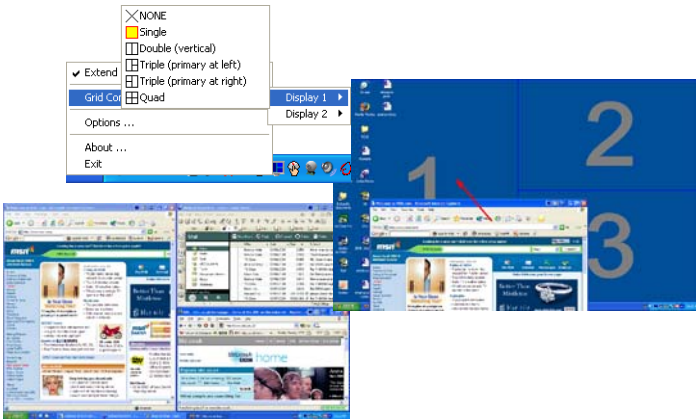
Acer GridVista est une utilité pratique qui offre quatre paramètres d'affichage prédéfinis pour permettre d'afficher plusieurs fenêtres sur le même écran. Pour accéder à cette fonction, veuillez aller à **Démarrer, Tous les programmes** et cliquez sur **Acer GridVista**. Vous pouvez choisir l'un des quatre paramètres indiqués ci-dessous:



Double (Vertical), Triple (Principal à gauche), Triple (Principal à droite) ou Quad
Acer GridVista est compatible avec le double affichage permettant à deux affichages d'être partitionnés indépendamment.

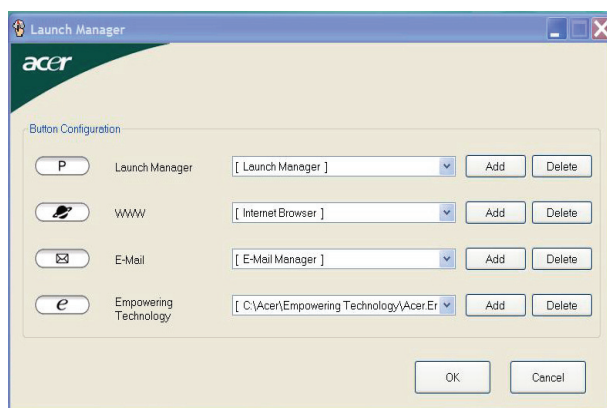
Acer GridVista est simple à configurer :

- 1 Exécutez Acer GridVista et sélectionnez votre configuration d'écran préférée pour chaque affichage dans la barre des tâches.
- 2 Faites glisser-déplacer chaque fenêtre dans la grille appropriée.
- 3 Tirez partie d'un bureau bien organisé.



Remarque : Veuillez vous assurer que le paramètre de résolution du second moniteur est réglé sur la valeur recommandée par le fabricant.

Launch Manager



Launch Manager vous permet de définir les 4 touches de lancement facile situées en haut du clavier. Voir " **Boutons de lancement facile** " à la page 28 pour l'emplacement des boutons de lancement facile.

Vous pouvez accéder à Launch Manager en cliquant sur **Démarrer, Tous les programmes**, puis sur **Launch Manager** pour exécuter l'application.

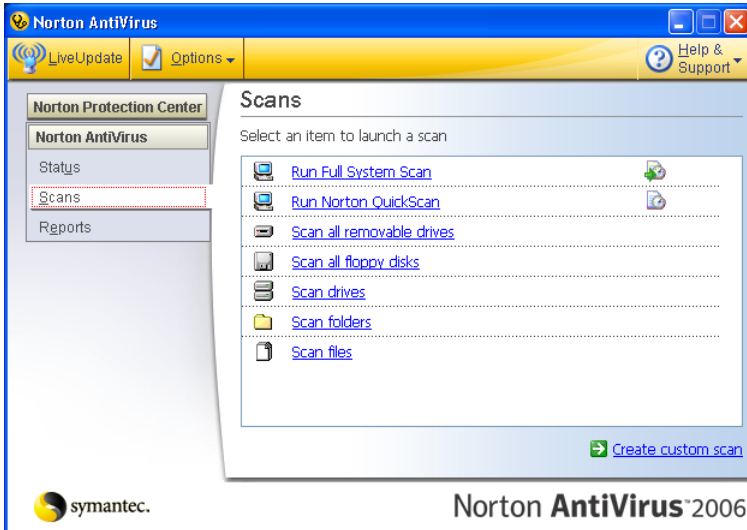
Norton AntiVirus

Norton AntiVirus est un logiciel antivirus qui trouve et répare les fichiers infectés et protège votre ordinateur contre les virus pour la sécurité des données.

Comment rechercher les virus avec Norton AntiVirus ?

Une analyse complète du système vérifie tous les fichiers de votre ordinateur. Pour effectuer une analyse du système :

- 1 Exécutez Norton AntiVirus
Double-cliquez sur l'icône **Norton AntiVirus** sur le bureau, ou cliquez sur le bouton **Démarrer** sur la barre des tâches de Windows, sélectionnez **Programmes** et sélectionnez **Norton AntiVirus**.
- 2 Dans la fenêtre principale de Norton AntiVirus, cliquez sur **Scans**.



- 3 Dans le panneau **Scans**, cliquez sur **Run Full System Scan**.
- 4 Lorsque vous avez fini de consulter le résumé, cliquez sur **Finished**.

Vous pouvez programmer des recherches personnalisées de virus qui s'exécutent automatiquement à des dates et heures spécifiques ou à des intervalles périodiques. Si vous utilisez l'ordinateur lorsque l'analyse programmée commence, elle est exécutée en arrière-plan et vous n'avez donc pas à interrompre votre travail.

Pour de plus amples informations sur Norton AntiVirus, vous pouvez vous reporter à son menu d'aide en ligne.

Foire aux questions

Vous trouverez ici une liste des situations qui peuvent apparaître lors de l'utilisation de l'ordinateur, ainsi que des solutions pour chacune.

J'ai appuyé sur le bouton d'alimentation, mais l'ordinateur ne se met pas sous tension ou ne s'initialise pas.

Vérifiez l'indicateur d'alimentation :

- Si l'indicateur n'est pas allumé, l'ordinateur n'est pas alimenté. Vérifiez ce qui suit :
 - Si vous utilisez la batterie, son niveau de charge peut être trop bas et ne pas pouvoir alimenter l'ordinateur. Connectez l'adaptateur secteur pour recharger la batterie.
 - Assurez-vous que l'adaptateur secteur est correctement branché à l'ordinateur et à la prise secteur.
- Si l'indicateur est allumé, vérifiez ce qui suit :
 - Le lecteur USB externe contient-il une disquette non-initialisable (non-système)? Retirez-la ou remplacez-la avec une disquette système et appuyez sur **<Ctrl> + <Alt> + <Suppr>** pour redémarrer le système.

Rien n'apparaît à l'écran.

Le système de gestion de l'alimentation de l'ordinateur éteint l'écran automatiquement pour économiser l'énergie. Appuyez sur une touche pour rallumer l'écran.

Si l'appui sur une touche ne rallume pas l'écran, il peut y avoir trois raisons :

- Le niveau de la luminosité est peut-être trop bas. Appuyez sur **<Fn> + <→>** (augmenter) pour ajuster le niveau de la luminosité.
- Le périphérique d'affichage est peut-être réglé sur un moniteur externe. Appuyez sur la touche spéciale de choix de l'affichage **<Fn> + <F5>** pour retourner l'affichage à l'ordinateur.
- Si l'indicateur de Sommeil est allumé, l'ordinateur est en mode de Sommeil. Appuyez et relâchez le bouton d'alimentation pour la reprise.

L'image n'affiche pas en plein écran.

Chaque ordinateur a un affichage avec une résolution native différente selon l'écran. Si vous définissez une résolution inférieure à cette résolution native, l'écran s'agrandit pour remplir l'affichage de l'ordinateur. Cliquez du bouton droit sur le bureau de Windows et sélectionnez **Propriétés** pour faire apparaître la boîte de dialogue "Propriétés de Affichage". Cliquez ensuite sur l'onglet **Paramètres** pour vous assurer que la résolution est définie sur la résolution appropriée. Des résolutions inférieures à la résolution spécifiée n'affichent pas en plein écran sur le notebook ou sur un moniteur externe.

Aucun son ne sort de l'ordinateur.

Vérifiez ce qui suit :

- Le son est peut-être désactivé. Dans Windows, vérifiez l'icône de contrôle du son (un haut-parleur) sur la barre des tâches. Si elle est barrée, cliquez sur l'icône et désélectionnez l'option **Tous muets**.
- Le niveau du volume est peut-être trop bas. Dans Windows, vérifiez l'icône de contrôle du son sur la barre des tâches. Vous pouvez utiliser les boutons de contrôle du volume pour ajuster le volume. Voir "**Touches spéciales**" à la page 35 pour plus de détails.
- Si un casque stéréo, des écouteurs ou des haut-parleurs externes sont connectés au port de sortie audio de l'ordinateur, les haut-parleurs internes sont éteints automatiquement.

Je veux éjecter le plateau du lecteur optique sans mettre l'ordinateur sous tension.

Le lecteur optique a un trou d'éjection mécanique. Insérez tout simplement la pointe d'un stylo ou d'un trombone dans le trou et appuyez pour éjecter le plateau. (Si l'unité optique de votre ordinateur est à fente, vous n'aurez pas d'orifice d'éjection.)

Le clavier ne répond pas.

Essayez de connecter un clavier externe au port USB sur l'ordinateur. S'il fonctionne, contactez votre revendeur ou un centre de service agréé car le câble interne du clavier est peut-être déconnecté.

Le port infrarouge ne fonctionne pas.

Vérifiez ce qui suit :

- Assurez-vous que les ports infrarouges des deux appareils sont face à face ($\pm 15^\circ$) à un maximum de 1 m de distance.
- Assurez-vous que rien n'est entre les deux ports infrarouges. Rien ne doit bloquer les ports.
- Assurez-vous que vous avez le logiciel approprié exécuté sur les deux appareils (transfert de fichier) ou que vous avez les pilotes appropriés (pour l'impression sur une imprimante infrarouge).
- Pendant le POST, appuyez sur <F2> pour accéder à l'utilitaire du BIOS et vérifier si le port infrarouge est activé.
- Assurez-vous que les deux appareils sont conformes à la norme IrDA.

L'imprimante ne fonctionne pas.

Vérifiez ce qui suit :

- Assurez-vous que l'imprimante est branchée à une prise secteur et est sous tension.
- Assurez-vous que le câble de l'imprimante est bien branché dans le port parallèle ou USB de l'ordinateur et dans le port correspondant de l'imprimante.

Je veux configurer mon lieu d'appel pour utiliser le modem interne.

Pour utiliser votre logiciel de communication (par exemple HyperTerminal), vous devez configurer votre lieu d'appel :

- 1 Cliquez sur **Démarrer, Paramètres Panneau de configuration**.
- 2 Double-cliquez sur **Options de modems et téléphonie**.
- 3 Cliquez sur **Propriétés de numérotation** et configurez votre lieu d'appel.

Consultez le manuel de Windows pour des détails.



Remarque : Veuillez noter que lors de la première initialisation de votre notebook vous pouvez ignorer la configuration de la connexion à Internet, car cela n'est pas nécessaire pour terminer l'installation de votre système d'exploitation. Après la configuration du système d'exploitation, vous pouvez installer la connexion à Internet.

Je veux restaurer mon ordinateur à sa configuration d'origine sans les CD de récupération.



Remarque : Si votre système est la version multilingue, le système d'exploitation et la langue que vous choisissez lorsque vous mettez le système sous tension pour la première fois seront les seules options pour les opérations de récupération futures.

Ce processus de récupération vous aide à restaurer le lecteur C: avec les logiciels d'origine installés lorsque vous avez acheté votre notebook. Suivez les étapes ci-dessous pour reconstruire votre lecteur C:. (Votre lecteur C: sera reformaté et toutes les données seront effacées.) Il est important de sauvegarder tous les fichiers données avant d'utiliser cette option.

Avant d'effectuer une opération de restauration, veuillez vérifier les paramètres du BIOS.

- 1 Vérifiez si la fonction **Acer disk-to-disk recovery** est activée ou non.
- 2 Assurez-vous que le paramètre **D2D Recovery** dans **Main** est réglé sur **Enabled**.
- 3 Quittez l'utilitaire du BIOS et enregistrez les modifications. Le système se réinitialise.



Remarque : Pour activer l'utilitaire du BIOS, appuyez sur **<F2>** pendant le POST.

Pour commencer le processus de récupération :

- 1 Redémarrez le système.
- 2 Lorsque le logo Acer est affiché, appuyez sur **<Alt> + <F10>** en même temps pour accéder au processus de récupération.
- 3 Reportez-vous aux instructions à l'écran pour effectuer une récupération du système.



Important ! Cette fonction occupe 2 à 3 Go dans une partition cachée de votre disque dur.

Demande de service

Garantie internationale des voyageurs (International Travelers Warranty; ITW)

Votre ordinateur est couvert par une garantie internationale des voyageurs (ITW) qui vous permet d'avoir l'esprit libre et tranquille lorsque vous voyagez. Notre réseau de centres de maintenance agréés est prêt à vous venir en aide.

Un passeport ITW est fourni avec votre ordinateur. Ce passeport contient tout ce que vous devez savoir sur le programme ITW. Ce livret contient la liste des centres de maintenance agréés. Lisez le passeport avec soin.

Ayez toujours le passeport ITW avec vous, surtout lorsque vous voyagez, pour pouvoir bénéficier du support de nos centres de maintenance. Placez votre preuve d'achat dans le rabat à l'intérieur de la couverture du passeport ITW.

Si le pays dans lequel vous voyagez n'a pas de centre de maintenance agréé ITW, vous pouvez tout de même contacter nos bureaux internationaux. Veuillez consulter <http://global.acer.com>.

Avant d'appeler

Veillez préparer les informations qui suivent avant d'appeler Acer pour un service en ligne, et veuillez être à côté de votre ordinateur lorsque vous appelez. Avec votre aide, nous pouvons réduire la durée de l'appel et vous aider à résoudre vos problèmes efficacement. Si votre ordinateur affiche des messages d'erreur ou émet des avertissements sonores, notez-les lorsqu'ils apparaissent à l'écran (ou leur nombre et leur séquence pour les avertissements sonores).

Il vous est demandé de fournir les informations suivantes :

Nom : _____

Adresse : _____

Numéro de téléphone : _____

Type de système et modèle : _____

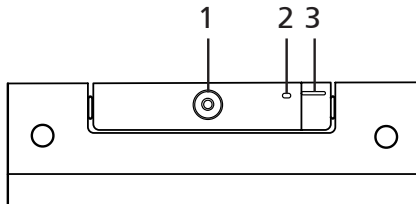
No. de série : _____

Date d'achat : _____

La Acer OrbiCam (pour certains modèles)

La Acer OrbiCam est une caméra CMOS 1,3/0,31 mégapixels montée de manière pratique en haut du panneau LCD. Le pivotement ergonomique de la caméra de 225 degrés permet de capturer des photos ou des vidéos en haute résolution que ce soit à l'avant ou à l'arrière de votre panneau LCD. La Acer OrbiCam prend en charge pleinement la technologie de vidéoconférence Acer pour que vous puissiez transmettre la meilleure qualité en vidéoconférence sur un service de messagerie instantanée.

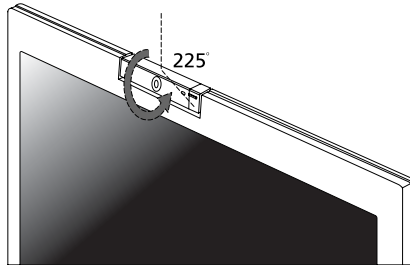
Familiarisation avec votre Acer OrbiCam



#	Élément
1	Objectif
2	Indicateur d'alimentation
3	Poignée en caoutchouc (certains modèles seulement)

Faire pivoter la Acer OrbiCam

La Acer OrbiCam pivote de 225 degrés dans le sens inverse des aiguilles d'une montre pour obtenir l'angle désiré. Reportez-vous aux illustrations ci-dessous.



Remarque : Ne faites PAS pivoter la caméra dans le sens des aiguilles d'une montre pour éviter d'endommager l'appareil.

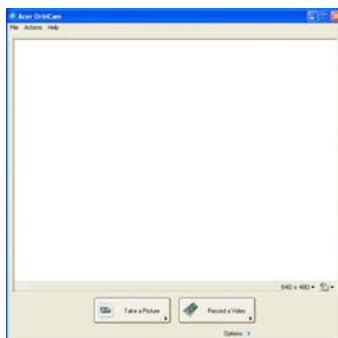
Pour votre convenance, la caméra se positionne à 45 degrés pour correspondre à la position de votre visage devant ou derrière le panneau LCD.

Lancer la Acer OrbiCam

Pour lancer la Acer OrbiCam, double-cliquez sur le logo Acer OrbiCam sur le bureau.

OU

Cliquez sur **Démarrer > Tous les programmes > Acer > Acer OrbiCam**. La fenêtre de capture Acer OrbiCam apparaît.



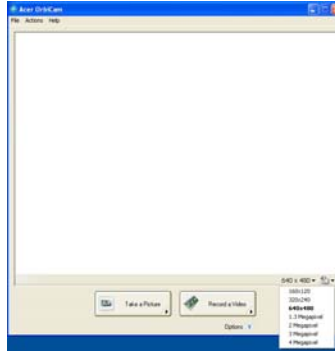
Changer les paramètres de la Acer OrbiCam

Résolution

Pour changer la résolution de capture, cliquez sur la résolution affichée dans le coin inférieur droit de la fenêtre de capture, puis sélectionnez la résolution désirée.

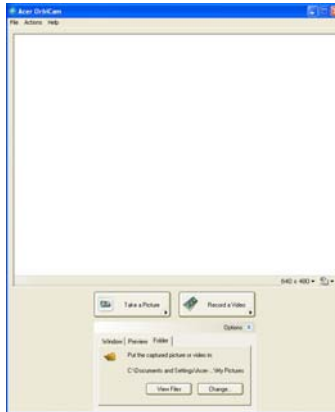


Remarque : Définir la résolution de la caméra sur 640 x 480 ou plus ne change pas la taille de la fenêtre de capture.



Options

Cliquez sur **Options** pour afficher les onglets **Window**, **Preview** et **Folder**. Utilisez les options pour changer la taille de la fenêtre de capture, les paramètres d'aperçu et le dossier pour les photos ou vidéos capturées.

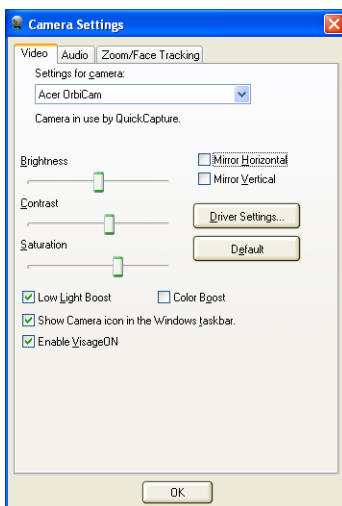


Paramètres de la caméra

Paramètres de base

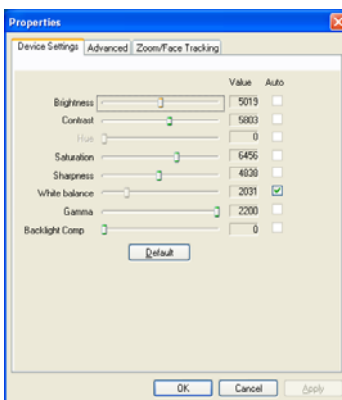
Cliquez sur l'icône Camera Settings dans le coin inférieur droit de l'affichage de la capture, puis sélectionnez **Camera Settings** dans le menu contextuel. Vous

pouvez ajuster les options **Video**, **Audio** et **Zoom/Face Tracking** dans cette fenêtre.



Paramètres de capture

Dans la fenêtre Camera Settings, cliquez sur le bouton **Driver Settings**. La fenêtre **Properties** apparaît.



Device Settings permet de changer la luminosité, le contraste, la teinte, la saturation, la netteté, etc. de la caméra.

Advanced permet d'activer le contrôle du gain, d'implémenter le miroir image, de sélectionner les améliorations de l'image et les paramètres anti-scintillement et d'activer/désactiver le témoin de la caméra.

Zoom/Face Track permet d'ajuster le niveau de zoom et d'activer/désactiver la fonction de suivi du visage.

Capter les photos et les vidéos

Pour capturer une photo ou une séquence vidéo, faites pivoter la Acer OrbiCam pour obtenir l'angle désiré, puis cliquez sur le bouton **Take a Picture** ou **Record a Video**. L'**Aperçu des images et des télécopies de Windows** ou le **Lecteur Windows Media** se lance automatiquement pour afficher/lire un aperçu de la photo ou de la séquence vidéo.



.....

Remarque : Par défaut, tous les photos et vidéos sont enregistrées dans les dossiers **Mes images** et **Mes vidéos**.

Utiliser la Acer OrbiCam comme webcam

La Acer OrbiCam est automatiquement sélectionnée comme périphérique de capture de toute applications de messagerie instantanée (MI). Pour utiliser la Acer OrbiCam comme webcam, ouvrez le service de MI, puis sélectionnez la fonction vidéo/webcam. Vous pouvez maintenant émettre depuis votre emplacement vers un partenaire de MI n'importe où dans le monde.

Activer Acer VisageON (pour certains modèles)

La technologie **Acer VisageON** a deux fonctions : **Face tracking** et **Video effects** (certains modèles seulement). La fonction de suivi du visage suit les mouvements de votre tête et centre automatiquement votre visage dans la fenêtre de capture. La fonction des effets vidéo permet de sélectionner et d'appliquer un effet à vos transmissions vidéo.

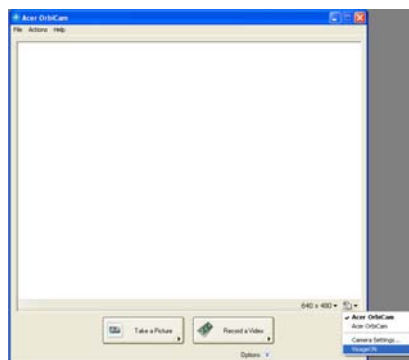


.....

Remarque : La fonction de suivi du visage ne peut pas centrer votre face en dehors du cadre de la fenêtre de capture. Des mouvements minimes de la tête sont suivis plus efficacement.

Pour activer Acer VisageON :

- 1 Cliquez du bouton droit sur cette icône, puis sélectionnez **VisageON** dans le menu contextuel.



La fenêtre VisageON apparaît.

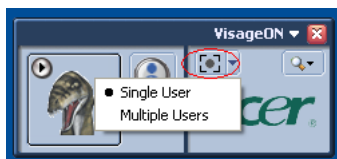


- 2 Sélectionnez et appliquez un effet vidéo dans la section gauche de la fenêtre VisageON. Changez les paramètres et les options de suivi du visage dans la section droite.

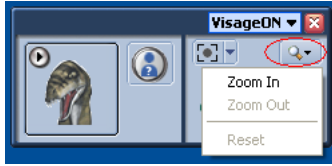
Utilisation de la fonction de suivi du visage

Pour utiliser la fonction de suivi du visage :

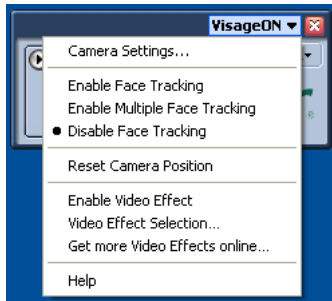
- 1 Cliquez sur le bouton flèche bas de l'icône gauche, puis sélectionnez **Single User** ou **Multiple Users** dans le menu contextuel. En cas de plusieurs utilisateurs, la fonction de suivi du visage centre automatiquement tous les visages des utilisateurs dans la fenêtre de capture, dans le cas contraire l'utilitaire centre le visage de l'utilisateur le plus proche de la caméra.



- 2 Cliquez sur l'icône droite pour un zoom avant/arrière ou pour réinitialiser la vue actuelle.



- 3 Cliquez sur **VisageON** pour afficher un menu contextuel qui permet la configuration la caméra et des paramètres de suivi du visage et des effets vidéo.



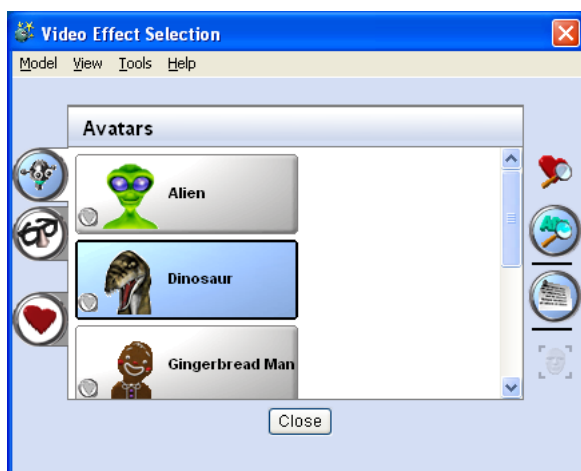
Utiliser les effets vidéo (pour certains modèles)

La section **Video Settings** permet de sélectionner un avatar ou un effet vidéo accessoire dans la liste. Pour sélectionner un effet :

- 1 Cliquez sur l'icône encerclée pour afficher les effets vidéo disponibles. La fenêtre **Video Effect Selection** apparaît.



- 2 Cliquez sur un effet vidéo pour l'utiliser. L'effet sélectionné apparaît dans la section des effets vidéo de la fenêtre VisageON.



Remarques : Lors de l'utilisation des avatars, il peut être nécessaire de calibrer les points du visage pour obtenir un meilleur suivi. Suivez les instructions à l'écran de la fenêtre VisageON pour continuer. Vous pouvez utiliser les effets vidéo lors de l'utilisation de la caméra pour des sessions vidéo/conversation MI or des appels conférences.

Déplacements avec votre ordinateur notebook

Cette section vous donne des conseils et des suggestions à prendre en considération lors des déplacements, courts ou longs, avec votre ordinateur.

Déconnexion du bureau

Procédez comme suit pour déconnecter votre ordinateur des accessoires externes :

- 1 Enregistrez les fichiers ouverts.
- 2 Retirez les médias éventuels, disquettes ou disques compacts, des lecteurs.
- 3 Arrêtez l'ordinateur.
- 4 Fermez l'écran.
- 5 Déconnectez le cordon de l'adaptateur secteur.
- 6 Déconnectez le clavier, le périphérique de pointage, l'imprimante, le moniteur externe et autres périphériques externes.
- 7 Déconnectez le cadenas Kensington si vous en utilisez un pour verrouiller votre ordinateur.

Courts déplacements

Lorsque vous vous déplacez pour de courtes distances, par exemple, de votre bureau à une salle de réunion.

Préparation de l'ordinateur

Avant de déplacer l'ordinateur, fermez et verrouillez l'écran pour le placer en mode de Sommeil. Vous pouvez maintenant emporter l'ordinateur en toute sécurité n'importe où dans l'immeuble. Pour réveiller l'ordinateur depuis le mode de sommeil, ouvrez l'écran; puis appuyez et relâchez le bouton d'alimentation.

Si vous emportez l'ordinateur au bureau d'un client ou dans un autre immeuble, vous pouvez décider d'arrêter l'ordinateur :

Cliquez sur **Démarrer, Arrêter l'ordinateur**, puis cliquez sur **Arrêter** (Windows XP).

Ou :

Vous pouvez placer l'ordinateur en mode de Sommeil en appuyant sur **<Fn> + <F4>**. Puis fermez et verrouillez l'écran.

Lorsque vous êtes prêt à utiliser l'ordinateur à nouveau, déverrouillez et ouvrez l'écran; puis appuyez et relâchez le bouton d'alimentation.



Remarque : Si l'indicateur de Sommeil est éteint, l'ordinateur est entré en mode d'Hibernation et est éteint. Si l'indicateur d'alimentation est éteint mais l'indicateur de Sommeil est allumé, l'ordinateur est entré en mode de Sommeil. Dans les deux cas, appuyez et relâchez le bouton d'alimentation pour rallumer l'ordinateur. Remarquez que l'ordinateur peut entrer en mode d'Hibernation après une certaine durée s'il est en mode de Sommeil.

Choses à emporter pour les réunions

Si votre réunion est assez courte, il n'est probablement pas nécessaire d'emporter autre chose que votre ordinateur. Si votre réunion est plus longue ou si votre batterie n'est pas complètement chargée, il peut être utile d'emporter l'adaptateur secteur pour brancher votre ordinateur dans la salle de réunion.

Si la salle de réunion n'a pas de prise secteur, réduisez la consommation de la batterie en mettant l'ordinateur en mode de Sommeil. Appuyez sur **<Fn> + <F4>** ou fermez l'écran à chaque fois que vous n'utilisez pas l'ordinateur de manière active. Pour la reprise, ouvrez l'écran (s'il est fermé), puis appuyez et relâchez le bouton d'alimentation.

Emporter l'ordinateur à la maison

Lorsque vous vous déplacez de votre bureau à votre maison ou inversement.

Préparation de l'ordinateur

Après avoir déconnecté votre ordinateur de votre bureau, procédez comme suit pour le préparer pour le trajet vers la maison :

- Vérifiez que vous avez retiré tous les médias et disques compacts des lecteurs. Si cela n'est pas fait, vous pourriez endommager les têtes de lecture.
- Placez l'ordinateur dans une mallette de protection qui peut empêcher à l'ordinateur d'être ballotté et le protéger en cas de chute.



Attention : Ne mettez rien contre l'écran de l'ordinateur. La pression exercée par d'autres objets empilés sur l'écran pourrait l'endommager.

Choses à emporter

À moins que vous n'ayez certaines de ces choses à la maison, emportez-les avec vous :

- Adaptateur secteur et cordon d'alimentation
- Le Manuel d'utilisation imprimé

Considérations spéciales

Suivez ces conseils pour protéger votre ordinateur pendant le trajet de et vers la maison :

- Minimisez les effets des variations de température en gardant l'ordinateur avec vous.
- En cas d'arrêt prolongé et si vous ne pouvez pas emporter l'ordinateur avec vous, placez-le dans le coffre de la voiture pour lui éviter une surchauffe.
- Les écarts de température et d'humidité peuvent provoquer de la condensation. Avant de mettre l'ordinateur en marche, laissez-le revenir à la température ambiante et vérifiez l'absence de condensation sur l'affichage. Lorsqu'il a subi un écart de température de plus de 10 °C (18 °F), laissez-lui le temps de s'acclimater progressivement. Dans la mesure du possible, laissez-le 30 minutes dans un endroit dont la température se situe à mi-chemin entre la température extérieure et celle de la pièce où il doit fonctionner.

Mise en place d'un bureau à la maison

Si vous travaillez fréquemment sur votre ordinateur à la maison, il peut être utile d'acheter un second adaptateur secteur pour l'utilisation à la maison. Avec un second adaptateur secteur, vous diminuerez le poids à porter.

Si vous utilisez votre ordinateur à la maison très souvent, vous pouvez aussi ajouter un clavier, un moniteur ou une souris externe.

Voyage avec l'ordinateur

Lorsque vous vous déplacez pour une plus longue distance, par exemple de votre bureau au bureau d'un client ou pour un voyage local.

Préparation de l'ordinateur

Préparez l'ordinateur comme pour l'emporter à la maison. Assurez-vous que la batterie dans l'ordinateur est chargée. Les services de sécurité des aéroports peuvent vous demander de le mettre sous tension.

Choses à emporter

Prenez les choses suivantes avec vous :

- Adaptateur secteur
- Batteries de rechange complètement chargées
- Fichiers de pilotes imprimantes complémentaires si vous prévoyez d'utiliser une autre imprimante

Considérations spéciales

En plus des conseils pour le trajet à la maison, suivez ces conseils pour protéger votre ordinateur pendant les voyages :

- Gardez toujours l'ordinateur avec vous, en bagage à main.
- Si possible, demandez que l'ordinateur soit inspecté manuellement. Les machines de sécurité à rayons X des aéroports sont sûres, mais ne faites pas passer l'ordinateur dans les détecteurs de métaux.
- Évitez d'exposer les disquettes aux détecteurs de métaux à main.

Voyage international avec l'ordinateur

Lorsque vous vous déplacez d'un pays à un autre.

Préparation de l'ordinateur

Préparez l'ordinateur comme pour un voyage normal.

Choses à emporter

Emportez les choses suivantes avec vous :

- Adaptateur secteur
- Les cordons d'alimentation dont vous aurez besoin pour le ou les pays de destination
- Batteries de rechange complètement chargées
- Fichiers de pilotes imprimantes complémentaires si vous prévoyez d'utiliser une autre imprimante
- Justificatif d'achat pour les vérifications douanières éventuelles
- Passeport de garantie internationale des voyageurs

Considérations spéciales

Suivez les mêmes conseils que pour un voyage normal. De plus, ces conseils sont utiles lors des voyages internationaux :

- En voyage à l'étranger, vérifiez que la tension locale et les spécifications du cordon de l'adaptateur secteur sont compatibles. Si ce n'est pas le cas, achetez un cordon d'alimentation compatible avec la tension locale. N'utilisez pas de convertisseur de tension vendu pour les appareils électroménagers pour alimenter l'ordinateur.
- Si vous utilisez le modem, vérifiez si le modem et le connecteur sont compatibles avec le système télécoms du pays dans lequel vous allez.

Sécurité de l'ordinateur

Votre ordinateur est un investissement important dont vous devez prendre soin. Apprenez à protéger et prendre soin de votre ordinateur.

Les fonctionnalités de sécurité comprennent des verrous matériels et logiciels sous la forme d'une encoche de sécurité et de mots de passe.

Utilisation d'un cadenas pour ordinateur

Le notebook intègre une fente de sécurité compatible Kensington pour un verrou de sécurité.

Enroulez le câble du cadenas de sécurité pour ordinateur autour d'une table, de la poignée d'un tiroir verrouillé, ou de tout autre objet fixe. Insérez le cadenas dans l'encoche et tournez la clef pour verrouiller le cadenas. Certains modèles ne possèdent pas de clef.

Utilisation de mots de passe

Votre ordinateur est protégé des accès non autorisés par des mots de passe. La création de ces mots de passe crée plusieurs niveaux de protection pour votre ordinateur et vos données :

- Le mot de passe du superviseur (Supervisor Password) prévient l'accès non autorisé à l'utilitaire du BIOS. Lorsqu'il est défini, vous devez entrer ce mot de passe pour accéder à l'utilitaire du BIOS. Voir "**Utilitaire du BIOS**" à la page 72.
- Le mot de passe de l'utilisateur prévient l'utilisation (User Password) non autorisée de votre ordinateur. Combinez l'utilisation de ce mot de passe avec des vérifications du mot de passe à la mise sous tension et à la reprise depuis l'Hibernation pour une sécurité maximale.
- Le mot de passe à l'initialisation (Password on Boot) prévient l'utilisation non autorisée de votre ordinateur. Combinez l'utilisation de ce mot de passe avec des vérifications du mot de passe à la mise sous tension et à la reprise depuis l'Hibernation pour une sécurité maximale.



Important ! N'oubliez pas votre mot de passe du superviseur ! Si vous oubliez ces mots de passe, veuillez contacter votre revendeur ou un centre de service agréé.

Entrée d'un mot de passe

Lorsqu'un mot de passe est défini, une invite de mot de passe apparaît au centre de l'écran.

- Lorsque le mot de passe du superviseur est défini, une invite apparaît lorsque vous appuyez sur <F2> pour accéder à l'utilitaire du BIOS lors de l'initialisation.
- Entrez le mot de passe du superviseur et appuyez sur <Entrée> pour accéder à l'utilitaire du BIOS. Si le mot de passe est incorrect, un message d'avertissement apparaît. Essayez de nouveau et appuyez sur <Entrée>.
- Lorsque le mot de passe de l'utilisateur est défini et le mot de passe à l'initialisation est activé, une invite apparaît lors de l'initialisation.
- Entrez le mot de passe de l'utilisateur et appuyez sur <Entrée> pour utiliser l'ordinateur. Si le mot de passe est incorrect, un message d'avertissement apparaît. Essayez de nouveau et appuyez sur <Entrée>.



Important ! Vous avez trois essais pour entrer un mot de passe. Si vous n'avez pas entré le bon mot de passe après trois essais, le système s'arrête. Appuyez et maintenez le bouton d'alimentation pendant 4 secondes pour mettre l'ordinateur hors tension. Mettez de nouveau l'ordinateur sous tension, et essayez de nouveau.

Définition des mots de passe

Vous pouvez définir les mots de passe en utilisant l'utilitaire du BIOS.

Extension avec des options

Votre ordinateur notebook vous offre une expérience informatique mobile complète.

Options de connectivité

Les ports vous permettent de connecter des périphériques à l'ordinateur comme vous le feriez pour un ordinateur de bureau. Pour des instructions sur la connexion des différents périphériques à l'ordinateur, lisez la section suivante.

Modem fax/données

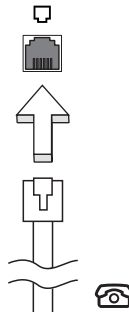
Votre ordinateur a un modem fax/données V.92 56 Kbps intégré.



.....

Avertissement ! Ce port modem n'est pas compatible avec les lignes de téléphones numériques. Le modem sera endommagé si vous le connectez à une ligne de téléphone numérique.

Pour utiliser le port modem fax/données, connectez un câble téléphonique du port du modem à une prise téléphonique.



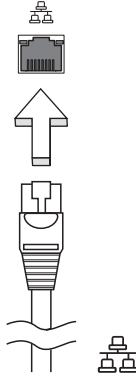
.....

Avertissement ! Veuillez vous assurer que le câble que vous utilisez est approprié pour le pays dans lequel vous travaillez.

Fonction réseau intégrée

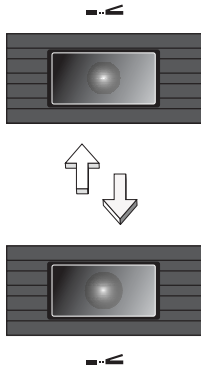
La fonction réseau intégrée vous permet de connecter votre ordinateur à un réseau Ethernet.

Pour utiliser la fonction réseau, connectez un câble Ethernet du port Ethernet (RJ-45) à l'arrière de l'ordinateur à une prise réseau ou à un concentrateur réseau.



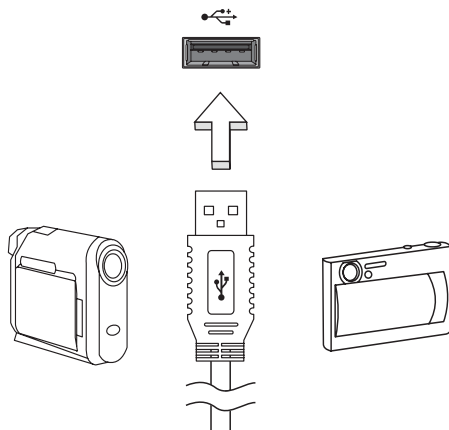
Infrarouge rapide (FIR) (pour certains modèles)

Le port infrarouge rapide (FIR) de l'ordinateur permet d'effectuer des transferts de données sans fil vers d'autres ordinateurs compatibles IR, et périphériques tels que les organisateurs, les téléphones portables et les imprimantes à infrarouge. Le port infrarouge peut effectuer des transferts de données à des vitesses allant jusqu'à 4 Mbps à une distance maximum d'un mètre.



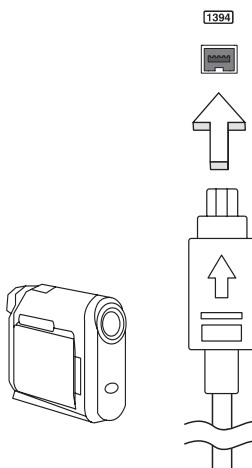
USB (Universal Serial Bus)

Le port USB 2.0 est un port série à haute vitesse qui permet de connecter des périphériques USB sans occuper les ressources précieuses du système.



Port IEEE 1394 (pour certains modèles)

Le port IEEE 1394 de l'ordinateur permet de connecter des périphériques compatibles IEEE 1394, tels qu'un caméscope ou un appareil photo numérique. Reportez-vous à la documentation du caméscope ou de l'appareil photo numérique pour des détails.



Emplacement de carte PC

L'emplacement de carte PC de Type II de l'ordinateur accepte les cartes PC qui accroissent l'utilisabilité et l'extensibilité de l'ordinateur. Ces cartes doivent avoir un logo PC Card.

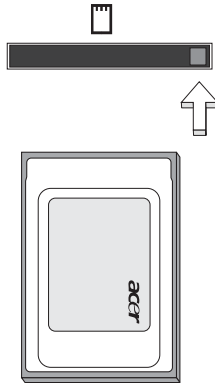
Les cartes PC (anciennement PCMCIA) sont des cartes d'extension pour ordinateurs portables qui offrent des possibilités d'extension qui n'étaient avant possible que pour les ordinateurs de bureau. Les cartes PC les plus populaires comprennent les modems fax/données, les cartes réseau, SCSI et de mémoire Flash. CardBus améliore la technologie 16 bits des cartes PC en l'étendant à 32 bits.



Remarque : Consultez le manuel d'utilisation de votre carte pour des détails sur l'installation et l'utilisation de la carte et ses fonctions.

Insertion d'une carte PC

Insérez la carte PC dans l'emplacement et effectuez les connexions appropriées (p.ex. réseau), si nécessaire. Consultez le manuel de votre carte pour des détails.



Éjection d'une carte

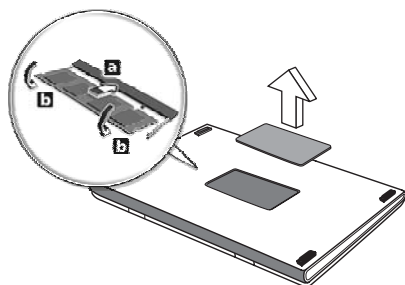
Avant d'éjecter une carte PC :

- 1 Quittez l'application qui utilise la carte.
- 2 Cliquez du bouton gauche sur l'icône de la carte PC sur la barre des tâches et arrêtez le fonctionnement de la carte.
- 3 Appuyez sur le bouton d'éjection pour le faire sortir, puis appuyez-le de nouveau pour éjecter la carte.

Installation de la mémoire

Procédez comme suit pour installer la mémoire :

- 1 Mettez le notebook hors tension, débranchez l'adaptateur secteur (s'il est branché), et retirez la batterie. Tournez ensuite le notebook à l'envers pour accéder à la base.
- 2 Retirez les vis du couvercle de la mémoire, soulevez-le, puis soulevez et retirez le couvercle de la mémoire.
- 3 **(a)** Insérez le module mémoire en diagonale dans le connecteur, puis appuyez **(b)** doucement sur le module jusqu'à ce qu'il se mette en place avec un déclic.



- 4 Remettez le couvercle de la mémoire en place et fixez-le avec la vis.
- 5 Réinstallez la batterie et reconnectez l'adaptateur secteur.
- 6 Mettez l'ordinateur sous tension.

La nouvelle taille totale de la mémoire est détectée et reconfigurée automatiquement par l'ordinateur. Veuillez consulter un technicien qualifié ou contacter votre revendeur Acer.

Utilitaire du BIOS

L'utilitaire du BIOS est un programme de configuration matérielle intégré dans le BIOS de l'ordinateur.

Votre ordinateur est déjà configuré et optimisé de manière appropriée et il n'est pas nécessaire d'exécuter cette utilitaire. Cependant, si vous avez des problèmes de configuration, il est nécessaire de l'exécuter.

Pour activer l'utilitaire du BIOS, appuyez sur <F2> pendant POST, lorsque le logo de l'ordinateur notebook est affiché.

Séquence d'initialisation

Pour définir la séquence d'initialisation dans l'utilitaire du BIOS, activez l'utilitaire du BIOS, puis sélectionnez **Boot** dans les catégories affichées en haut de l'écran.

Activation de la récupération disque à disque

Pour activer la récupération disque à disque (récupération du disque dur), activez l'utilitaire du BIOS, puis sélectionnez **Main** dans les catégories affichées en haut de l'écran. Trouvez **D2D Recovery** en bas de l'écran et utilisez les touches <F5> et <F6> pour définir cette valeur sur **Enabled**.

Mot de passe

Pour définir un mot de passe à l'initialisation, activez l'utilitaire du BIOS, puis sélectionnez **Security** dans les catégories affichées en haut de l'écran. Trouvez **Password on boot:** et utilisez les touches <F5> et <F6> pour activer cette fonction.

Utilisation de logiciel

Lecture de films DVD

Lorsque le module lecteur de DVD est installé dans la baie lecteur optique, vous pouvez lire les films DVD sur votre ordinateur.

- 1 Éjectez le plateau du DVD et insérez un disque film DVD, puis fermez le plateau.



Important ! Lorsque vous exécutez DVD Player pour la première fois, le programme vous demande d'entrer le code de zone. Les disques DVD sont divisés en 6 zones. Lorsque votre ordinateur est réglé sur un code de zone, il ne lira que les disques de cette zone. Vous pouvez choisir le code de zone cinq fois au maximum (y compris la première fois), après quoi cette sélection est définitive. Une restauration de votre disque dur ne réinitialise pas le nombre de sélections du code de zone. Consultez le tableau suivant pour les informations des codes de zone des films DVD.

- 2 La lecture du film DVD commence automatiquement après quelques secondes.

Code de zone	Pays ou région
1	États-Unis d'Amérique, Canada
2	Europe, Moyen-Orient, Afrique du Sud, Japon
3	Asie du sud-est, Taïwan, Corée du sud
4	Amérique Latine, Australie, Nouvelle-Zélande
5	Ex-U.R.S.S., certaines régions d'Afrique, Inde
6	République Populaire de Chine



Remarque : Pour modifier le code de zone, insérez un film DVD d'une zone différente dans le lecteur de DVD. Veuillez consulter l'aide en ligne pour plus d'informations.

Acer eRecovery Management

Acer eRecovery Management est un outil pour sauvegarder et restaurer rapidement le système. Vous pouvez créer et enregistrer une sauvegarde de la configuration actuelle du système sur disque dur, CD ou DVD.

Acer eRecovery Management est composé des fonctions suivantes :

- 1 Créer la sauvegarde
- 2 Restaurer depuis une sauvegarde
- 3 Créer le CD image par défaut de l'usine ou gravez les logiciels fournis sur un CD des applications
- 4 Réinstaller les logiciels fournis sans CD
- 5 Changer le mot de passe de Acer eRecovery Management

Ce chapitre va vous guider dans chaque processus.



.....

Remarque : Cette fonction est disponible sur certains modèles seulement. Pour les système qui n'ont pas de graveur de disque optique intégré, branchez un graveur de disque optique externe USB ou IEEE 1394 avant d'accéder à Acer eRecovery Management pour les tâches utilisant un disque optique.



.....

Remarque : Acer eRecovery Management requiert pour fonctionner une structure de partition du disque dur spécifique. Si le système détecte que le disque dur n'utilise pas cette structure, la fonctionnalité Acer eRecovery Management sera désactivée.

Créer la sauvegarde

Vous pouvez créer et enregistrer des images sauvegarde sur disque dur, CD ou DVD.

- 1 Initialisez vers Windows XP.
- 2 Appuyez sur **<Alt> + <F10>** pour ouvrir l'utilitaire Acer eRecovery Management.
- 3 Entrez le mot de passe pour continuer. Le mot de passe par défaut est six zéros.
- 4 Dans la fenêtre Acer eRecovery Management, sélectionnez **Recovery settings** et cliquez sur **Next**.
- 5 Dans la fenêtre Recovery settings, sélectionnez **Backup snapshot image** et cliquez sur **Next**.
- 6 Sélectionnez la méthode de sauvegarde.
 - a Utilisez **Backup to HDD** pour stocker l'image disque de sauvegarde sur le lecteur D:.
 - b Utilisez **Backup to optical device** pour stocker l'image disque de sauvegarde sur un CD ou DVD.
- 7 Après avoir choisi la méthode de sauvegarde, cliquez sur **Next**.

Suivez les instructions à l'écran pour terminer le processus.

Restaurer depuis une sauvegarde

Vous pouvez restaurer la sauvegarde préalablement créée (comme décrit dans la section **Créer la sauvegarde**) depuis le disque dur, le CD ou le DVD.

- 1 Initialisez vers Windows XP.
- 2 Appuyez sur **<Alt> + <F10>** pour ouvrir l'utilitaire Acer eRecovery Management.
- 3 Entrez le mot de passe pour continuer. Le mot de passe par défaut est six zéros.
- 4 Dans la fenêtre Acer eRecovery Management, sélectionnez **Recovery actions** et cliquez sur **Next**.
- 5 Sélectionnez l'action de restauration désirée et suivez les instructions à l'écran pour terminer le processus de restauration.



.....

Remarque : L'élément « Restore C : » n'est disponible que lorsqu'une sauvegarde utilisateur a été stockée sur le disque dur (D:\). Veuillez vous reporter à la section **Créer la sauvegarde**.

Créer le CD image par défaut de l'usine

Lorsque le CD système et le CD de récupération ne sont disponibles, vous pouvez les créer en utilisant cette fonction.

- 1 Initialisez vers Windows XP.
- 2 Appuyez sur **<Alt> + <F10>** pour ouvrir l'utilitaire Acer eRecovery Management.
- 3 Entrez le mot de passe pour continuer. Le mot de passe par défaut est six zéros.
- 4 Dans la fenêtre Acer eRecovery Management, sélectionnez **Recovery settings** et cliquez sur **Next**.
- 5 Dans la fenêtre Recovery settings, sélectionnez **Burn image to disk** et cliquez sur **Next**.
- 6 Dans la fenêtre Burn image to disk, sélectionnez **1. Factory default image** ou **2. Application CD** et cliquez sur **Next**.
- 7 Suivez les instructions à l'écran pour terminer le processus.



.....

Remarque : Sélectionnez **1. Factory default image** lorsque vous souhaitez graver un disque initialisable qui contient le système d'exploitation complet de votre ordinateur comme il a vous été livré depuis l'usine. Si vous souhaitez avoir un disque qui vous permet de parcourir le contenu et d'installer les pilotes et les applications, sélectionnez **2. Application CD** – ce disque ne sera pas initialisable.

Réinstaller les logiciels fournis sans CD

Acer eRecovery Management stocke les logiciels préchargés en interne pour une réinstallation facile des pilotes et des applications.

- 1 Initialisez vers Windows XP.
- 2 Appuyez sur **<Alt> + <F10>** pour ouvrir l'utilitaire Acer eRecovery Management.
- 3 Entrez le mot de passe pour continuer. Le mot de passe par défaut est six zéros.
- 4 Dans la fenêtre Acer eRecovery Management, sélectionnez **Recovery actions** et cliquez sur **Next**.
- 5 Dans la fenêtre Recovery settings, sélectionnez **Reinstall applications/drivers** et cliquez sur **Next**.
- 6 Sélectionnez l'application ou le pilote désiré et suivez les instructions à l'écran pour réinstaller.

Lors du premier lancement, Acer eRecovery Management prépare tous les logiciels nécessaires et prend quelques secondes pour faire apparaître la fenêtre du contenu logiciel.

Modification du mot de passe

Acer eRecovery Management et Acer disk-to-disk recovery sont protégés par un mot de passé qui peut être modifié par l'utilisateur. Procédez comme suit pour modifier le mot de passe dans Acer eRecovery Management.

- 1 Initialisez vers Windows XP.
- 2 Appuyez sur **<Alt> + <F10>** pour ouvrir l'utilitaire Acer eRecovery Management.
- 3 Entrez le mot de passe pour continuer. Le mot de passe par défaut est six zéros.
- 4 Dans la fenêtre Acer eRecovery Management, sélectionnez **Recovery settings** et cliquez sur **Next**.
- 5 Dans la fenêtre Recovery settings, sélectionnez **Password: Change Acer eRecovery Management password** et cliquez sur **Next**.
- 6 Suivez les instructions à l'écran pour terminer le processus.



.....

Remarque : En cas de panne du système et de non chargement de Windows, vous pouvez exécuter Acer disk-to-disk pour restaurer l'image par défaut de l'usine en mode DOS.

Dépannage

Ce chapitre présente les solutions aux problèmes relativement courants. Lisez-le avant d'appeler un technicien à l'apparition d'un problème. Les solutions à des problèmes plus sérieux demandent l'ouverture de l'ordinateur. N'essayez pas d'ouvrir l'ordinateur par vous-même. Contactez votre revendeur ou un centre de service agréé pour assistance.

Conseils de dépannage

Cet ordinateur portable a une conception avancée qui affiche des messages d'erreur à l'écran pour vous aider à résoudre les problèmes.

Si le système affiche un message d'erreur ou un symptôme d'erreur survient, consultez « Messages d'erreur » ci-dessous. Si le problème ne peut pas être résolu, contactez votre revendeur. Voir **"Demande de service"** à la page 51.

Messages d'erreur

Si vous recevez un message d'erreur, notez-le et prenez les mesures correctrices. Le tableau qui suit donne la liste des messages d'erreur système en ordre alphabétique et les mesures correctrices recommandées.

Messages d'erreur	Action correctrice
CMOS battery bad	Contactez votre revendeur ou un centre de service agréé.
CMOS checksum error	Contactez votre revendeur ou un centre de service agréé.
Disk boot failure	Insérez une disquette système dans le lecteur A, puis appuyez sur <Entrée> pour réinitialiser.
Equipment configuration error	Appuyez sur <F2> (lors du POST) pour accéder à l'utilitaire du BIOS, puis appuyez Exit dans l'utilitaire du BIOS pour réinitialiser.
Hard disk 0 error	Contactez votre revendeur ou un centre de service agréé.
Hard disk 0 extended type error	Contactez votre revendeur ou un centre de service agréé.
I/O parity error	Contactez votre revendeur ou un centre de service agréé.
Keyboard error or no keyboard connected	Contactez votre revendeur ou un centre de service agréé.

Messages d'erreur	Action correctrice
Keyboard interface error	Contactez votre revendeur ou un centre de service agréé.
Memory size mismatch	Appuyez sur <F2> (lors du POST) pour accéder à l'utilitaire du BIOS, puis appuyez Exit dans l'utilitaire du BIOS pour réinitialiser.

Si vous avez toujours des problèmes après avoir passé en revue les mesures correctrices, veuillez contacter votre revendeur ou un centre de service agréé. Certains problèmes peuvent être résolus en utilisant l'utilitaire du BIOS.

Avis réglementaires et de sécurité

Avis FCC

Cet appareil a été testé et reconnu conforme aux normes applicables au matériel informatique de Classe B, en vertu de l'article 15 des Réglementations de la FCC. Ces normes visent à fournir aux installations résidentes une protection raisonnable contre les interférences. Cet appareil génère, utilise et peut diffuser des signaux radioélectriques. En outre, s'il n'est pas installé et employé conformément aux instructions, il peut provoquer des interférences nuisibles aux communications radio.

Quoi qu'il en soit, on ne peut pas garantir que des interférences ne se produiront pas dans certaines installations. Si l'appareil est à l'origine de nuisances vis-à-vis de la réception de la radio ou de la télévision, ce que l'on peut déterminer en l'allumant puis en l'éteignant, il est recommandé à l'utilisateur de prendre l'une des mesures suivantes pour tenter de remédier à ces interférences :

- Réorientez ou changez l'antenne réceptrice de place.
- Éloignez l'appareil du récepteur.
- Branchez l'appareil à une prise appartenant à un circuit différent de celui du récepteur.
- Consultez le fournisseur ou un technicien radiotélévision expérimenté.

Avis : Câbles blindés

Des câbles blindés doivent être utilisés pour la connexion avec d'autres appareils informatiques afin de conserver la conformité aux normes FCC.

Avis : Appareils périphériques

Seuls des périphériques (appareils entrée/sortie, terminaux, imprimantes) certifiés comme étant conformes aux limites de la classe B peuvent être connectés à cet appareil. Le fonctionnement avec des périphériques non certifiés causera probablement nuisances vis-à-vis de la réception de la radio ou de la télévision.

Attention

Les changements ou modifications qui ne seraient pas expressément approuvés par le fabricant, pourraient faire perdre à l'utilisateur le droit à faire fonctionner l'appareil qui est décerné par la Federal Communications Commission.

Conditions de fonctionnement

Cet appareil est conforme à l'article 15 des Réglementations de la FCC. Le fonctionnement est subordonné aux deux conditions suivantes : (1) cet appareil ne doit pas provoquer d'interférences nuisibles, et (2) cet appareil doit accepter toute interférence reçue, y compris des interférences qui peuvent provoquer un fonctionnement non désiré.

Avis : Canadian users

This Class B digital apparatus complies with Canadian ICES-003.

Remarque à l'intention des utilisateurs canadiens

Cet appareil numérique de la classe B est conforme à la norme NMB-003 du Canada.

Déclaration de conformité pour les pays de l'UE.

Acer déclare par la présente que cet ordinateur notebook est conforme aux exigences essentielles et autres dispositions concernées de la Directive 1999/5/EC.

(Veuillez visiter <http://global.acer.com/products/notebook/reg-nb/index.htm> pour les documents complets.)

Avis pour le modem

TBR 21

Cet appareil a été approuvé [décision du conseil 98/482/EC - « TBR 21 »] pour une connexion de terminal simple au réseau téléphonique public commuté (RTPC). Cependant, du fait de différences entre les RTPC fournis dans les différents pays, l'approbation, par elle-même, ne garantit pas un bon fonctionnement à chaque point de terminaison du RTPC. En cas de problème, vous devez contacter en premier le fournisseur de votre appareil.

Liste de pays concernés

Les pays membres de l'UE en mai 2004 sont : Allemagne, Autriche, Belgique, Chypre, Danemark, Grèce, Espagne, Estonie, France, Finlande, Hongrie, Irlande, Italie, Lettonie, Lituanie, Luxembourg, Malte, Pays Bas, Pologne, Portugal, Suède et République Slovaque, République Tchèque, Royaume Uni et Slovénie. L'utilisation est permise dans les pays de l'Union européenne, ainsi qu'en Norvège, Suisse, Islande et Liechtenstein. Ce périphérique doit être utilisé en stricte conformité les réglementations et les contraintes du pays d'utilisation. Pour des informations complémentaires, veuillez contacter le bureau local du pays d'utilisation.

Déclaration de conformité laser

Le lecteur de CD ou DVD utilisé avec cet ordinateur est à produit à laser. L'étiquette de classification du lecteur (montrée ci-dessous) est située sur le lecteur ou graveur.

APPAREIL À LASER DE CLASSE 1

ATTENTION : RADIATION LASER VISIBLE ET INVISIBLE EN CAS D'OUVERTURE.
ÉVITER TOUTE EXPOSITION AUX RAYONS.

APPAREIL A LASER DE CLASSE 1 PRODUIT

LASERATTENTION: RADIATION DU FAISCEAU LASER INVISIBLE EN CAS D'OUVERTURE. EVITTER TOUTE EXPOSITION AUX RAYONS.

LUOKAN 1 LASERLAITE LASER KLASSE 1

VORSICHT: UNSICHTBARE LASERSTRAHLUNG, WENN ABDECKUNG GEÖFFNET NICHT DEM STRAHL AUSSETZEN

PRODUCTO LÁSER DE LA CLASE I

ADVERTENCIA: RADIACIÓN LÁSER INVISIBLE AL SER ABIERTO. EVITE EXPONERSE A LOS RAYOS.

ADVARSEL: LASERSTRÅLING VEDÅBNING SE IKKE IND I STRÅLEN.

VARO! LAVATTAESSA OLET ALTTINA LASERSÄTEILYLLE.

WARNING: LASERSTRÅLNING NÅR DENNA DEL ÅR ÖPPNAD ÅLÅ TUIJOTA SÄTTEESEENSTIRRA EJ IN I STRÅLEN

WARNING: LASERSTRÅLNING NAR DENNA DEL ÅR ÖPPNADSTIRRA EJ IN I STRÅLEN

ADVARSEL: LASERSTRÅLING NAR DEKSEL ÅPNESSTIRR IKKE INN I STRÅLEN

Déclaration sur les pixels de l'écran LCD

L'écran LCD est produit avec des techniques de fabrication à haute précision. Néanmoins, certains pixels parfois avoir des ratés ou apparaître comme étant des points noirs ou rouges. Ceci n'a pas d'impact sur l'image enregistrée et ne constitue pas un dysfonctionnement.

Avis de protection du droit d'auteur de Macrovision

"Brevets U.S. Nos. 4,631,603, 4,819,098, 4,907,093, 5,315,448 et 6,516,132."

Ce produit incorpore une technologie de protection du droit d'auteur qui est protégée par des brevets U.S. et d'autres droits de propriété intellectuelle. L'utilisation de cette technologie de protection du droit d'auteur doit être autorisée par Macrovision, et est destinée à l'utilisation domestique et autres utilisations limitées à moins d'une autorisation implicite de Macrovision. L'ingénierie à rebours et le désassemblage sont interdits.

Avis réglementaire du périphérique radio



Remarque : Les informations réglementaires ci-dessous sont pour les modèles avec réseau sans fil et/ou Bluetooth seulement.

Général

Ce produit est conforme aux standards de fréquence radioélectrique et de sécurité des pays et régions dans lesquels il a été approuvé pour une utilisation sans fil. Selon les configurations, ce produit peut ou non contenir des périphériques de radio sans fil (p.ex. des modules réseau sans fil et/ou Bluetooth). Les informations ci-dessous sont pour les produits avec de tels périphériques.

Union européenne (UE)

Cet appareil est conforme aux exigences essentielles des Directives du Conseil Européen, des standards et autres documents normatifs de la liste ci-dessous :

73/23/EEC Directive basse tension

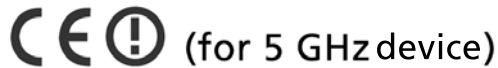
- **EN 60950-1**

89/336/EEC Directive de compatibilité électromagnétique (CEM)

- **EN 55022**
- **EN 55024**
- **EN 61000-3-2/-3**

99/5/EC Directive (R&TTE) concernant les équipements hertziens et les équipements terminaux de télécommunications

- **Art.3.1a) EN 60950-1**
- **Art.3.1b) EN 301 489 -1/-17**
- **Art.3.2) EN 300 328-2**
- **Art.3.2) EN 301 893 *s'applique à 5 GHz seulement**



Liste de pays concernés

Les pays membres de l'UE en mai 2004 sont : Allemagne, Autriche, Belgique, Chypre, Danemark, Grèce, Espagne, Estonie, France, Finlande, Hongrie, Irlande, Italie, Lettonie, Lituanie, Luxembourg, Malte, Pays Bas, Pologne, Portugal, Suède et République Slovaque, République Tchèque, Royaume Uni et Slovénie. L'utilisation est permise dans les pays de l'Union européenne, ainsi qu'en Norvège, Suisse, Islande et Liechtenstein. Ce périphérique doit être utilisé en stricte conformité les réglementations et les contraintes du pays d'utilisation. Pour des informations complémentaires, veuillez contacter le bureau local du pays d'utilisation.

L'exigence de sécurité RF de la FCC

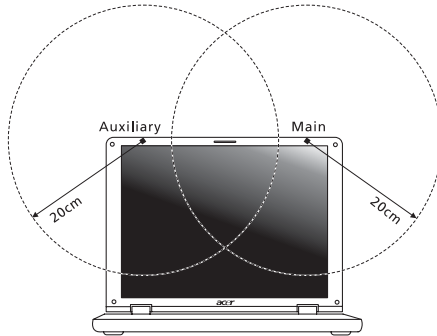
La puissance radiée en sortie de la carte réseau sans fil Mini PCI et de la carte Bluetooth est bien inférieure aux limites d'exposition de fréquence radioélectrique de la FCC. Néanmoins, l'ordinateur notebook doit être utilisé de manière à ce que le potentiel pour le contact humain pendant l'utilisation normale soit minimisé comme suit :

- 1 Il est demandé aux utilisateurs de suivre les instructions de sécurité RF sur les appareils sans fil en option qui sont incluses dans le manuel d'utilisation de chaque appareil RF en option.



.....

Attention : Pour être conforme aux limites d'exposition RF de la FCC, une distance de séparation d'au moins 20 cm (9 pouces) doit être maintenue entre l'antenne pour la carte mini PC réseau sans fil intégrée à la section de l'écran et toute personne.



Remarque : L'adaptateur Acer Mini PC sans fil utilise la fonction de diversité de transmission. La fonction n'émet pas de fréquences radio simultanément sur les deux antennes. Une des antennes est sélectionnée automatiquement ou manuellement (par l'utilisateur) pour assurer une bonne qualité de radiocommunication.

- 2 Cet appareil est restreint à l'utilisation à l'intérieur des bâtiments du fait de son fonctionnement dans la plage de fréquences 5,15 to 5,25 GHz. La FCC exige que ce produit soit utilisé à l'intérieur des bâtiments pour la plage de fréquence de 5,15 à 5,25 GHz pour réduire l'interférence nuisible potentielle aux systèmes satellite mobile à canal commun.
- 3 Les radars à haute puissance sont désignés comme utilisateurs principaux des bandes 5,25 à 5,35 GHz et 5,65 à 5,85 GHz. Ces stations radar peuvent causer des interférences avec ou endommager cet appareil.
- 4 Une installation inappropriée ou une utilisation non autorisée peut être à l'origine de nuisances vis à vis des communications radio. De même, toute altération de l'antenne interne annulera la certification FCC et de votre garantie.

Canada – Appareils de radiocommunications de faible puissance, exempts de licence (RSS-210)

- a Informations communes
Le fonctionnement est subordonné aux deux conditions suivantes :
 1. Cet appareil ne doit pas provoquer d'interférences nuisibles, et
 2. Cet appareil doit accepter toute interférence y compris les interférences qui peuvent provoquer un fonctionnement non désiré de l'appareil.
 - b Fonctionnement dans la plage 2,4 GHz
Pour prévenir les interférences radioélectriques aux services sous licence, cet appareil est destiné à une utilisation dans un bâtiment et l'installation à l'extérieur des bâtiments est soumise à licence.
 - c Fonctionnement dans la plage 5 GHz
- L'appareil pour la plage de fréquence de 5150 à 5250 MHz est pour utilisation à l'intérieur des bâtiments seulement, pour réduire l'interférence nuisible potentielle aux systèmes satellite mobile à canal commun.
 - Les radars à haute puissance sont désignés comme utilisateurs principaux (ils ont la priorité) des bandes 5250 à 5350 MHz et 5650 à 5850 MHz et ces radars pourraient cause des interférences et/ou endommager les appareils de réseaux locaux exempts de licence (LELAN).

Federal Communications Commission Declaration of Conformity

This device complies with Part 15 of the FCC Rules. Operation is subject to the following two conditions: (1) This device may not cause harmful interference, and (2) This device must accept any interference received, including interference that may cause undesired operation.

The following local manufacturer/importer is responsible for this declaration:

Product name:	Notebook PC
Model number:	ZR1
Machine type:	Extensa 4610 and Extensa 4210
SKU number:	Extensa 461xxx and Extensa 421xxx ("x" = 0 - 9, a - z, or A - Z)
Name of responsible party:	Acer America Corporation
Address of responsible party:	2641 Orchard Parkway San Jose, CA 95134 USA
Contact person:	Mr. Young Kim
Tel:	408-922-2909
Fax:	408-922-2606

Declaration of Conformity for CE Marking

Name of manufacturer: Beijing Acer Information Co., Ltd.
 Address of manufacturer: Huade Building, No.18, ChuangYe Rd.
 ShangDi Zone, HaiDian District Beijing PRCE marking
 Contact person: Mr. Easy Lai
 Tel: 886-2-8691-3089
 Fax: 886-2-8691-3000
 E-mail: easy_lai@acer.com.tw
 Declares that product: Notebook PC
 Trade name: Acer
 Model number: ZR1
 Machine type: Extensa 4610 and Extensa 4210
 SKU number: Extensa 461xxx and Extensa 421xxx
 ("x" = 0 - 9, a - z, or A - Z)

Is in compliance with the essential requirements and other relevant provisions of the following EC directives.

Reference no.	Title
89/336/EEC	Electromagnetic Compatibility (EMC directive)
73/23/EEC	Low Voltage Directive (LVD)
1999/5/EC	Radio & Telecommunications Terminal Equipment Directive (R&TTE)

The product specified above was tested conforming to the applicable Rules under the most accurate measurement standards possible, and all the necessary steps have been taken and are in force to assure that production units of the same product will continue to comply with these requirements.

Easy Lai
 Easy Lai, Director
 Regulation Center
 Environment & Safety

08/2006
 Date

LCD panel ergonomic specifications

Design viewing distance	500 mm
Design inclination angle	0.0°
Design azimuth angle	90.0°
Viewing direction range class	Class IV
Screen tilt angle	85.0°
Design screen illuminance	<ul style="list-style-type: none"> • Illuminance level: $[250 + (250\cos\alpha)]$ lx where $\alpha = 85^\circ$ • Color: Source D65
Reflection class of LCD panel (positive and negative polarity)	<ul style="list-style-type: none"> • Ordinary LCD: Class I • Protective or Acer CrystalBrite™ LCD: Class III
Image polarity	Both
Reference white: Pre-setting of luminance and color temperature @ 6500K (tested under BM7)	<ul style="list-style-type: none"> • $Y_n: 185 \pm 20 \text{ cd/m}^2$ • $u'_n: 0.230 \pm 0.03$ • $v'_n: 0.459 \pm 0.03$
Pixel fault class	Class II



Acer Computer (Shanghai) Limited
3F, No. 168 Xizang medium road, Huangpu District,
Shanghai, China



Declaration of Conformity

We, **Acer Computer (Shanghai) Limited**
3F, No. 168 Xizang medium road, Huangpu District,
Shanghai, China

Contact Person: Mr. Easy Lai
Tel: 886-2-8691-3089 Fax: 886-2-8691-3000
E-mail: easy_lai@acer.com.tw

Hereby declare that:

Product:	Personal Computer
Trade Name:	Acer
Model Number:	ZR1
Machine Type:	Extensa 4610 and Extensa 4210
SKU Number:	Extensa 461xxx and Extensa 421xxx ("x" = 0~9, a ~ z, or A ~ Z)

Is compliant with the essential requirements and other relevant provisions of the following EC directives, and that all the necessary steps have been taken and are in force to assure that production units of the same product will continue comply with the requirements.

EMC Directive 89/336/EEC as attested by conformity with the following harmonized standards:

- EN55022:1998 + A1:2000 + A2:2003, AS/NZS CISPR22:2002, Class B
- EN55024:1998 + A1:2001 + A2:2003
- EN61000-3-2:2000, Class D
- EN61000-3-3:1995 + A1:2001
- EN55013:2001 + A1:2003 (applied to models with TV function)
- EN55020:2002 + A1:2003 (applied to models with TV function)

Low Voltage Directive 73/23/EEC as attested by conformity with the following harmonized standard:

- EN60950-1:2001
- EN60065:2002 (applied to models with TV function)

Council Decision 98/482/EC (CTR21) for pan- European single terminal connection to the Public Switched Telephone Network (PSTN).

RoHS Directive 2002/95/EC on the Restriction of the Use of certain Hazardous Substances in Electrical and Electronic Equipment



Acer Computer (Shanghai) Limited
 3F, No. 168 Xizang medium road, Huangpu District,
 Shanghai, China

R&TTE Directive 1999/5/EC as attested by conformity with the following harmonized standard:

● **Article 3.1(a) Health and Safety**

- EN60950-1:2001
- EN50371:2002

● **Article 3.1(b) EMC**

- EN301 489-1 V1.4.1:2002
- EN301 489-17 V1.2.1:2002
- EN301 489-3 V1.4.1:2002 (Applied to models with 27MHz wireless mouse/keyboard)
- EN301 489-7 V1.2.1:2002 (Applied to models with 3G function)
- EN301 489-24 V1.2.1:2002 (Applied to models with 3G function)

● **Article 3.2 Spectrum Usages**

- EN300 328 V1.5.1:2004
- EN301 893 V1.2.3:2003
- EN300 220-1 V1.3.1:2000 (Applied to models with 27MHz wireless mouse/keyboard)
- EN300 220-3 V1.1.1:2000 (Applied to models with 27MHz wireless mouse/keyboard)
- EN301 511 V9.0.2:2003 (Applied to models with 3G function)
- EN301 908-1 V2.2.1:2003 (Applied to models with 3G function).
- EN301 908-2 V2.2.1:2003 (Applied to models with 3G function).

Easy Lai

 Easy Lai / Director
 Acer Computer (Shanghai) Limited

Index

A

- Accès média
 - indicateur d'activation 27
- Adaptateur secteur
 - prendre soin xiii
- Affichage
 - dépannage 47
 - touches spéciales 33
- Arrêt Défil 31
- audio
 - contrôle du volume 37
 - dépannage 48

B

- Batterie
 - prendre soin xiii
- BIOS utility 56

C

- Carte PC 70
 - éjection 70
 - insertion 70
- CD-ROM
 - dépannage 48
 - éjection 36
 - éjection manuelle 48
- Clavier 31
 - dépannage 48
 - pavé numérique intégré 31
 - touches de verrouillage 31
 - touches spéciales 33
 - touches Windows 32

- computer
 - features 43

- Connexions
 - Réseau 68

D

- dépannage 77
 - conseils 77
- DVD 73

E

- Entretien
 - Adaptateur secteur xiii
 - Batterie xiii

- Ordinateur xii

- Euro 35

F

- FAQ. Voir Foire aux questions
- Films DVD
 - lecture 73
- Foire aux questions 47

H

- Haut-parleurs
 - dépannage 48
 - touche spéciale 34

I

- Imprimante
 - dépannage 49
- Infrarouge 68

L

- Luminosité
 - touches spéciales 34

M

- Mémoire
 - installation 71
- Messages
 - erreur 77
- Messages d'erreur 77
- Mode d'Hibernation
 - touche spéciale 33
- Modem 67
- Mot de passe 65
 - types 65

N

- nettoyage
 - Ordinateur xiii
- Notebook Manager
 - touche spéciale 33

O

- Ordinateur
 - claviers 31
 - courts déplacements 60
 - déconnexion 60
 - dépannage 77
 - emporter à la maison 61
 - indicateur d'activation 27
 - indicateurs 27

- mise en place d'un bureau à la maison 62
 - mise hors tension xii
 - nettoyage xiii
 - prendre soin xii
 - Sécurité 65
 - voyage avec l'ordinateur 63
 - voyage international 63
 - ordinateur
 - fonctionnalités 15
 - indicateur d'activation 17
- P
 - Pavé numérique
 - intégré 31
 - Port IEEE 1394 69
 - Ports 67
 - Problèmes 47
 - Affichage 47
 - CD-ROM 48
 - Clavier 48
 - démarrage 47
 - dépannage 77
 - Imprimante 49
- Q
 - Questions
 - configuration du lieu d'appel 49
- R
 - Réseau 68
- S
 - Sécurité
 - CD ou DVD 81
 - instructions générales iv
 - mots de passe 65
 - Support
 - informations 51
- T
 - touches spéciales 33
 - touches Windows 32
 - Touchpad 29
 - touche spéciale 34
 - utilisation 29 – 30
- U
 - USB 69
 - Utilitaire du BIOS 72
- V
 - Verr Maj 31
 - indicateur d'activation 27
 - Verr Num 31
 - indicateur d'activation 27
 - volume
 - ajustement 37
 - Voyage
 - international 63
 - local 63
- vue
 - arrière 19
 - avant 17
 - droite 18
 - gauche 17
 - vue frontale 16
 - vue gauche 16